

Naema Tahir over
gearrangeerde huwelijken

12

Vraag en antwoord: de
aanpak van **eenzaamheid**

21

Participatieraden vinden
zichzelf opnieuw uit

34

Relatieblad voor het sociaal domein

maart 2020 * nummer 1

MOVISIES



**TERUG NAAR
HET COLLECTIEF?**



Preventiecongres maart 2020 Doen wat werkt in het sociaal domein

Voorkomen is beter dan genezen, dat geldt ook in het sociaal domein. Toch heeft preventie het imago tijdrovend, duur en niet meetbaar te zijn. Wil jij weten hoe andere gemeenten, zorg- en welzijnsorganisaties en professionals effectief aan maatschappelijke vraagstukken werken? En hoe uitvoering en sturing daarin samen optrekken? Meld je aan voor het preventiecongres. Er is er één op 10 maart 2020 in Zwolle en één op 24 maart 2020 in Eindhoven.

Kom je 10 of 24 maart?

Op beide congressen is het plenaire deel grotendeels gelijk, de praktijkvoorbeelden die per congres gepresenteerd worden, zijn verschillend. In Zwolle kies je uit 24 praktijkvoorbeelden, in Eindhoven zijn het er 25. Bij alle praktijkvoorbeelden hoor je de aanpak en de resultaten. Ze zijn gebaseerd op onderzoek en onderbouwde kennis, waarbij de ervaringskennis van professionals en cliënten en inwoners net zo belangrijk is als de wetenschappelijke kennis. In het plenaire deel van de congressen zijn lezingen van inspirerende sprekers.

Voor wie?

Dit congres is zowel voor leidinggevende als uitvoerende professionals die werken in gemeenten, zorg- en welzijnsinstellingen en andere maatschappelijke organisaties, zoals kennisinstituten, belangenorganisaties, wetenschaps- en onderwijsinstellingen en de landelijke overheid.

Aanmelden

movisie.nl/doenwatwerkt

'Doen wat werkt in het sociaal domein: leren van praktijkvoorbeelden' is een unieke samenwerking tussen Divosa, ZonMw, Sociaal Werk Nederland, VNG en Movisie.



Bestel nu:

de Participatielezing 2020 door Jos van der Lans bij: webwinkel.movisie.nl



Redactioneel

Onmisbare schakels

Recent sprak ik een interventiespecialist. Dat is een sociaal professional die vraagstukken oplost voor mensen met complexe problematiek. Zelf zei hij: 'ik deal dagelijks met wanhoop.' Hij ging onder meer aan de slag met 43 gezinnen in een betrekkelijk kleine gemeente. Gezinnen die volgens de wijkagent voor ernstige overlast zorgden. Binnen een jaar was het aantal ernstig overlast gevende gezinnen gereduceerd tot drie. Hoe hij dat deed? Hij volgde per gezin een individuele aanpak maar betrok daarbij wel de sociale context van de gezinnen om passende ondersteuning te bieden. En hij zette ook zijn eigen netwerk daarbij in. Hij noemde dat 'operationeel relatiebeheer'. Hij houdt zich nu nog bezig met de resterende drie gezinnen, maar, zo vroeg hij zich hardop af: hoe voorkomen we dat het er over een jaar weer 43 zijn?

In dit nummer gaat het over dit vraagstuk. Het valt mij daarbij op dat de perspectieven op individueel- en collectief werken nogal verschillen. Hilde van Xanten (p.16) spreekt van het betrekken van het omringend netwerk bij het oplossen van problemen. Marco Pastors (p.4) pleit voor één gezin, één plan, één contactpersoon, maar pleit er ook voor dat mensen via verenigingen, school en werk uit een isolement gehaald worden. Mariël van Pelt ziet daar juist een rol weggelegd voor de buurthuizen en de sociaal werker. En dan heb je nog de benadering waarin het collectieve systeem moet worden aanpast om verbeteringen te realiseren voor een groep mensen, zoals bijvoorbeeld in het pleidooi van Margriet Jongerius (p.19) voor de basisbaan. Verschillende perspectieven op individueel en collectief werken die elkaar niet uitsluiten, maar elkaar in een juiste mix versterken.

Al deze reflecties zijn belangrijk voor gemeentelijke- en sociale professionals die nadenken over een gecombineerde aanpak van sociale vraagstukken in een lokale context. Zij maken het bijvoorbeeld de interventiespecialist mogelijk om 43 gezinnen in een kwetsbare positie passend te ondersteunen. En zorgen ervoor dat deze mensen en hun netwerk zodanig worden versterkt dat die interventies ook kunnen leiden tot een duurzame verandering van hun situatie. Daarvoor is ook een inclusieve wijk of buurt nodig. Met bewoners, wijkagenten en hulpverleners die niet eenzaam en wanhopig moeten dealen met 'overlast gevende gezinnen' maar die steun ervaren om samen om hen heen te staan. En daarvoor zijn sociaal werkers onmisbare schakels.

Janny Bakker-Klein, bestuurder Movisie

In dit nummer



4

Collectieve of individuele hulp?
Tweegesprek met Marco Pastors en
Mariël van Pelt



12

Schrijfster Naema Tahir veranderde
van standpunt over gearrangeerde
huwelijken



21

Vijf antwoorden op vijf prangende
vragen over de aanpak van
eenzaamheid



28

Hoe verbeteren we de zorg en
ondersteuning van mensen die
verward gedrag vertonen?
Interview met hoogleraar
Philippe Delespaul



30

Hoe dragen collectieve activiteiten
precies bij aan het welzijn van
bewoners?



34

Participatieraden in de IJmond
vinden zichzelf opnieuw uit

GEMEENTEN

- 8 Slimme mix helpt jonge Amsterdammers aan het werk
- 10 Buurthuizen als maatschappelijk vastgoed
- 14 Stein, de meest mantelzorgvriendelijke gemeenten van Limburg
- 18 Een basisbaan voor mensen met een uitkering?
- 37 Mensen met een licht verstandelijke beperking doen mee in de wijk. Movisie ondersteunt gemeenten

DE PROFESSIONAL

- 16 Wijkteams, zet meer in op preventie!
- 24 Wat werkt bij de aanpak van dak- en thuisloosheid van jongeren?
- 26 Het verhaal van Carla en Joop. Ervaringen met collectieve dagbesteding bij dementie
- 32 Gezocht: moedige professionals die huiselijk geweld aanpakken

In een aantal artikelen
in deze Movisies staat
collectieve aanpak centraal.
Boven alle thema-artikelen
staat dit symbool:



In gesprek met Marco Pastors en Mariël van Pelt

In zwakke wijken zijn vaak geen sterke netwerken





Door: Olaf Stomp

Wat is beter: activiteiten voor jongeren organiseren in buurthuizen of deze jongeren stimuleren om lid te worden van een sportvereniging? Dat is de vraag in het tweegesprek tussen Marco Pastors, directeur van het Nationaal Programma Rotterdam Zuid en Mariël van Pelt, senior-adviseur bij Movisie. 'Een collectieve aanpak is niet een kwestie van een groep lotgenoten bij elkaar zetten.'

▼ Ga als sociaal werker per gezin helpen



Op driekwart van het gesprek komt een fundamenteel meningsverschil bloot te liggen tussen de twee gesprekspartners. We hebben het over straatcultuur. Dan valt de uitdrukking: thuis op straat. Het verleidt Marco Pastors om te kauwen op deze drie woorden. 'Thuis op straat? Thuis is helemaal niet op straat. Je moet je thuis thuis voelen. En als dat niet zo is, moet het sociaal werk samen met de ouders ervoor zorgen dat er hulp komt om dat te verbeteren. Ik zie dat nog te veel misgaan. Dat sociaal werkers iets leuks doen met die groep op straat of in een buurthuis vanuit de gedachte dat het thuis wel niet op orde zal zijn.'

En dat is niet de juiste manier, vindt hij. Haal die jongere weg van de straat, is zijn motto. 'Zorg ervoor dat het thuis beter gaat functioneren tussen die jongeren en hun ouders. Laat ze niet rondhangen op straat.' Mariël van Pelt vindt dit een te simpele



Ons beleid verandert niet bij een wethouderswissel

voorstelling van zaken. 'Ik denk dat sociaal werkers al best zo werken, dat ze ook contact hebben met ouders. Maar soms zijn de problemen niet op te lossen in het gezin. En bovendien: het zijn jongeren die een leeftijd hebben waarop ze zich juist aan het losmaken zijn van het gezin waaruit ze komen. En juist hun peergroup kan een belangrijke rol spelen in hun ontwikkeling.'

Degens

Al eerder kruisten ze de degens. Marco Pastors is directeur van het Nationaal Programma Rotterdam Zuid (zie kader), Mariël van Pelt is senior-adviseur bij Movisie. November 2019 maakte ze allebei deel uit van een panel tijdens het symposium 'De agenda van het sociaal werk'. Daar bleek dat Pastors weinig heil ziet in de collectieve benadering door sociaal werkers. Van Pelt ziet wel de toegevoegde waarde van collectief werken. Problemen waarmee bewoners, bijvoorbeeld in kansarme buurten, zich geconfronteerd zien, zijn vaak structurele problemen. En die verdienen een >>



Je bent er niet met een consulent die één keer langskomt

overstijgende, collectieve aanpak. Ieder individu afzonderlijk helpen is dweilen met de kraan open. Hun verschil in opvatting vormt genoeg reden om in een vraaggesprek met beiden dieper op de zaak in te gaan.

Resultaten in Zuid

In de inleidende schermutselingen van het vraaggesprek passeren eerst desgevraagd de belangrijkste successen van het Nationaal Programma Rotterdam Zuid de revue. Het programma bestrijkt de domeinen school, werk en wonen en heeft – vanwege Rijksdeelname – een landelijke allure. Doel is de achterstanden in Rotterdam Zuid te bestrijden en er de kwaliteit van leven te verbeteren. De organisatie hanteert op haar site Rotterdamse doenersretoriek, zoals de term aanvalsplan. Het is een programma dat bovendien de tijd krijgt: in een periode van twintig jaar moet Zuid stijgen naar het niveau van Rotterdam en de andere grote G4-steden. Een dergelijke termijn is een essentiële voorwaarde voor succes, stelt Pastors. 'We houden vol zolang het nodig is en hoeven ons beleid niet te wijzigen bij een wethouders- of ministerswissel.'

Een bijna tegennatuurlijke werkwijze in een politieke omgeving waarin bestuurders vooral hun ei willen leggen binnen hún termijn. Ook Van Pelt zegt haar oren te spitsen. 'Interessant, dat uitgangspunt van twintig jaar. Want sociaal werkers worden vaak horendol van wisselingen en veranderingen.' Pastors citeert Roel in 't Veld: 'beleid is pas beleid als het is uitgevoerd'. 'Als je met die bril naar het sociaal domein kijkt, dan zie je dat er heel veel aardigs is bedacht maar dat het nooit de tijd heeft gekregen om het te bewijzen. Daarom gaat het er nu om dat we niet alleen iets goeds bedenken, we gaan het ook realiseren.'

Pastors somt de behaalde resultaten op. Na zeven jaar Nationaal Programma Rotterdam Zuid wordt het beter op Zuid. De citoscores stijgen en de leerlingen van Zuid lopen in op de leerlingen elders in Rotterdam en de G4-steden. Bovendien kiezen meer leerlingen voor een opleiding met een gezond

perspectief op een baan (zorg en techniek). Het percentage uitkeringsgerechtigden daalt weliswaar nog onvoldoende, maar Zuid loopt wel in op de rest van Rotterdam en de G4. Verder stijgen de WOZ-waarden op Zuid en is een start gemaakt met het aanpakken van de verpauperde particuliere woningvoorraad.

Taaie problemen

Mooi, die resultaten. Maar wat zijn de taaie problemen? Pastors verwijst naar twee terreinen waar het programma op acteert: school en werk. 'Er is een schoolaanbod op alle niveaus en er is een aanbod van werk op alle niveaus, van ongeschoold tot hooggeschoold. En toch hebben we veel huishoudens die daar niet goed in meedraaien. Zoals kinderen die op school minder presteren dan ze zouden kunnen of die uitvallen en mensen met een uitkering

die we heel moeilijk naar werk weten te begeleiden. Dat ligt dus niet aan school of werk, maar aan tekortschietende ondersteuning aan onze huishoudens. De vraag is wat er rond die hulpverlening niet goed gaat. Aan leerbaarheid of onoplosbare werknemersvaardigheden kan het niet liggen want we hebben werk voor alle niveaus.'

Van Pelt: 'Er zitten veel kanten aan zo'n probleem. Er is het gezinsniveau natuurlijk, maar er zit ook een structurele kant aan en een systeemkant. Daar moet je als sociaal werker alert op zijn en dat aankaarten bij beleidsmakers. Denk bijvoorbeeld aan de armoedeval. Door allerlei toeslagen komen mensen, ondanks dat ze een baantje hebben, aan het einde van de maand nog niet rond met hun inkomen. Soms is de ondersteuning die ze krijgen daarbij onpersoonlijk. En sommige mensen hebben

▼ *Marco Pastors: 'We willen niet alleen iets goeds bedenken, we gaan het ook uitvoeren.'*





nu eenmaal meer ondersteuning nodig om aan het werk te komen en om aan het werk te blijven. Dan ben je er niet met één consulent die een keer langskomt en af en toe bemiddelt.'

Hulpbronnen

'Ik ben een groot voorstander van het motto: 1 gezin, 1 plan, 1 regisseur', bekrachtigt Pastors zijn stellingname. 'De rest van de straat en de wijk is ook belangrijk, maar in zwakke wijken zijn er over het algemeen niet zulke sterke netwerken. Dus steek daar als sociaal werker niet veel energie in. Ga per gezin helpen en leg uit dat die armoedeval niet bestaat, of hooguit zeer betrekkelijk is. Sociaal werkers moeten zich niet verschuilen achter het systeem. Het is beter om als sociaal werker een vertolker te zijn van het overheidsbeleid. Dat je zegt als iemand daaraan toe is: 'Blijf niet in die uit-

kering hangen, ga gewoon aan het werk.' Van Pelt: 'Ik snap dat er in sommige zwakke wijken niet altijd hulpbronnen zijn. Daarom zie ik juist een rol weggelegd voor sociaal werkers om die te versterken of aan te boren. Er zijn altijd krachtbronnen die je wel kunt vinden.' Leg je er niet bij neer dat dit netwerk er niet of niet in voldoende mate is, wil ze er maar mee zeggen. De Movisie-adviseur verweert zich daarnaast krachtig tegen de karikatuur van een collectieve aanpak die wel eens de ronde doet. 'Een collectieve aanpak is niet een kwestie van een groep lotgenoten bij elkaar zetten en zeggen: 'Red je samen maar en succes ermee!''

Minst gewenste oplossing

Pastors ziet het motto '1 gezin, 1 plan, 1 regisseur' in Rotterdam Zuid meer omarmd door het programma dan door de gemeente

en het daarvoor ingekochte sociaal werk. 'Ik zie weinig voorstellen om dat op te pakken. Ik zie nog steeds veel voorstellen voor collectief jongerenwerk, buurthuizen en dat soort zaken.' Van Pelt: 'Buurthuiswerk en jongerenwerk kan toch heel waardevol zijn? Jongeren geven aan dat ze andere jongeren willen ontmoeten en met activiteiten aan de slag willen gaan, hun talenten willen ontplooien. Die willen niet alleen over hun problemen praten.'

Pastors: 'Nee, ik vind het organiseren van ontmoetingsactiviteiten de minder gewenste oplossing. Wat waardevol is, is dat jongeren die anderen willen ontmoeten lid worden van een sportvereniging. Of dat die een muziekinstrument gaan bespelen of gaan dansen. Dáár moet het sociaal werk op gericht zijn. Hun inzet moet instrumenteel zijn. Het gaat niet om activiteiten in buurthuizen. Het gaat om hun inzet om het leven van jongeren in kwetsbare wijken te laten zijn zoals in de rest van Nederland.' Van Pelt: 'Ik snap dat argument wel. De vraag is of die verenigingen toegankelijk genoeg zijn. En buurt- en clubhuizen zijn juist nodig om ervoor te zorgen dat mensen – niet alleen jongeren overigens, het kan ook om ouderen gaan – uit hun isolement komen en actief zijn.'

Pastors mort bij het horen van dit argument. 'De vraag is: waar moet de sociaal werker energie in steken? In de activiteiten in het eigen buurthuis of in activiteiten in een reguliere omgeving bij sport- en muziekverenigingen? Dat laatste. Breng mensen naar die verenigingen en ondersteun hen daar.'

▼ Mariël van Pelt: 'Jongeren willen heus niet alleen over hun problemen praten.'



Nationaal Programma Rotterdam Zuid

In het Nationaal Programma Rotterdam Zuid (NPRZ) werken Rijk, gemeente Rotterdam, corporaties, zorginstellingen, schoolbesturen, bedrijfsleven, politie en Openbaar Ministerie aan een gezonde toekomst voor Rotterdam Zuid. Samen willen deze partners ervoor zorgen dat het opleidingsniveau, de arbeidsparticipatie en de woonkwaliteit in twintig jaar stijgen naar het gemiddelde van de vier grote steden in Nederland. nprz.nl

Nieuw: This is K!X Spotlight

Slimme mix helpt jonge Amsterdammers aan werk

Door: Olaf Stomp

This is K!X Spotlight mixt twee succesvolle methoden om mensen aan het werk te helpen. En dat lijkt te werken. In drie stadsdelen in Amsterdam zijn drie groepen gestart, speciaal voor jonge Amsterdammers tussen de 18 en 28 jaar met een migratieachtergrond. De helft heeft inmiddels een baan.

Hoe raak je gemotiveerd en geïnspireerd voor werk? Voor sommige Amsterdamse jongeren en jongvolwassenen met een migratieachtergrond is daar een specifieke aanpak voor nodig. Geconfronteerd met bijvoorbeeld discriminatie, een justitieverleden

▼ *Movisie en de gemeente Amsterdam werken met This is K!X Spotlight nauw samen.*



of problemen in de persoonlijke levenssfeer blijkt die stap naar werk lastig. Movisie heeft This is K!K Spotlicht ontwikkeld op verzoek van de gemeente Amsterdam. De naam Spotlicht komt uit de koker van deze gemeente. De stad maakt er al langer intensief werk van om mensen in de bijstand aan een baan te helpen. Zo zijn er Youth Spots waar jongeren op weg naar werk intensieve individuele ondersteuning krijgen door jobcoaches en jongerenadviseurs.

Programma

Afgelopen jaar hebben 38 Amsterdammers meegedaan aan This is K!K Spotlicht. Het programma bestaat uit acht trainingen van een dagdeel, een bedrijfsbezoek en een

netwerkmeeting met certificaatuitreiking. Twee methoden zijn hierbij gecombineerd: This is Me! van Kennisplatform Integratie & Samenleving en K!X Works van Movisie. De eerste methode is speciaal voor jongeren met een migratieachtergrond die hun weerbaarheid willen vergroten. De tweede richt zich op statushouders en op weg naar werk.

Train-de-trainer

Movisie en de gemeente Amsterdam werken met This is K!X Spotlicht nauw samen. 'Gezien de vraag van de gemeente Amsterdam vonden we het logisch om de aanpakken van beide methoden te combineren', zegt projectleider Jamal



Movisie leidt co-trainers van de gemeente Amsterdam op

Chrifi. De eerste drie groepen die in drie stadsdelen draaiden, zijn begeleid door een Movisie-trainer en twee co-trainers van de gemeente Amsterdam. De co-trainers gaan uiteindelijk het stokje overnemen.

Wie doen mee?

Deelnemers zijn stuk voor stuk mensen die in hun jonge leven al het nodige voor de kiezen hebben gehad, om uiteenlopende redenen. Volgens Chrifi is het daarom belangrijk dat er in de training aandacht is voor die persoonlijke tegenslagen. 'Ze zijn het niet gewend daarover te praten. Maar dit is cruciaal om een stap vooruit te kunnen zetten.' De deelnemers zijn gaan nadenken over hun levensrollen en levenslijn en hoe ze weer balans in hun leven kunnen krijgen. En de resultaten? Van de eerste groepen hebben twintig deelnemers inmiddels een baan. Zestien personen zijn in bemiddeling naar een baan.

Vervolg

De training krijgt een vervolg. Chrifi: 'Movisie blijft de komende twee jaar betrokken in Amsterdam. We leiden de co-trainers intensief op en dragen het daarna goed aan hen over. We hebben gemerkt dat training geven aan een dergelijke groep niet eenvoudig is. Het vraagt om inzicht in groepsdynamica en natuurlijk om trainersvaardigheden.' Er is inmiddels voor deze specifieke aanpak een methodiekhandleiding ontwikkeld.

Oproep

Movisie voert in 2020 in opdracht van het VSBfonds het K!X Works-programma uit in zeven gemeenten. Er is nog ruimte voor drie gemeenten. In deze aanpak focussen we ook op vluchtelingenvrouwen.

Interesse? Neem contact op met Jamal Chrifi (j.chrifi@movisie.nl, 06 55 44 05 30).





Gemeente, faciliteer publieke ontmoetings- plekken!

Door: Judith Jansen en Lou Repetur

Publieke ontmoetingsplaatsen zoals buurthuizen zijn cruciaal voor de leefbaarheid van wijken en buurten. Maar ook voor inwoners met een verhoogde kwetsbaarheid. Als onderdeel van de kanteling van individueel naar collectief werken zouden gemeenten buurthuizen als maatschappelijk vastgoed moeten zien en faciliteren.

Mensen komen graag bij elkaar, wat hun leeftijd of achtergrond ook is. Ze gaan verbindingen met elkaar aan, bij yogales, op de skatebaan, de hardloopclub of in dat nieuwe hippe koffiehuis. Liefst op loop- of fietsafstand, in de eigen wijk of in het eigen dorp. Om uit te wisselen, te ontspannen en initiatieven te ontplooiën, met of zonder professionele ondersteuning.



In veel buurten zijn de
buurthuizen verdwenen

Wat is de plek bij uitstek waar die ontmoeting en uitwisseling plaatsvindt? Het buurthuis of wijkcentrum. Voor mensen in een kwetsbare positie is de nabijheid en laagdrempeligheid van zo'n ontmoetingsplek extra van belang. Ze wisselen er ervaringen uit en krijgen er ondersteuning van professionals of vrijwilligers.

Minder buurthuizen

In het licht van onze participatiesamenleving is het opmerkelijk dat het aantal publieke ontmoetingsplekken steeds verder afneemt. In de periode waarin Nederland zich voorbereidde op meer samenredzaamheid en omkijken naar elkaar, verdwenen alleen al in Limburg 290 buurthuizen. In

Amsterdam en Den Haag sloot een derde van de 'buurthuis kamers' de deuren. Ook de Buurtwerkkamer Coöperatie Utrecht constateert dat buurthuizen in veel buurten zijn verdwenen. In nieuwbouwwijken worden ze niet of nauwelijks meer ingepland.

Hoe dit komt? De afname van het aantal buurthuizen past in de dominante focus van het sociaal beleid in de afgelopen jaren op individuele casussen. Zo kregen wijkteams de opdracht om zich toe te leggen op individuele hulpverlening. Dit ging ten koste van de aandacht voor collectieve leefbaarheid en welzijn en leidde tot minder of geen gemeentelijk budget voor buurthuizen.

Sociale basis

Veel experts, sociale professionals en bewoners zijn het erover eens dat publieke ontmoetingsruimten nodig zijn om sociale verbindingen tussen mensen te faciliteren. Dit wordt bevestigd door onderzoeken zoals 'Alledaagse attentheid in een superdiverse wijk' van Kremer en anderen (2019) en Movisie-publicaties zoals 'Een buurt voor iedereen' (2019) en 'Bruggen bouwen in de wijk' (2019).

Het ontbreken van ontmoetingsplekken tast de sociale basis aan en leidt tot minder inclusie, sociale cohesie en burgerparticipatie. Juist mensen in een kwetsbare situatie

blijken behoefte te hebben aan buurtcentra, waar zij terecht kunnen voor professionele ondersteuning en voor contact met buurtgenoten met dezelfde ervaringen.

'Bewoners hebben plekken nodig om elkaar te ontmoeten. De koffietafel bij de supermarkt is leuk, maar niet genoeg', zegt Frauke Ricklefs, inwoner en coördinator van Wijkplatform Keizer Karelpark in Amstelveen in de binnenkort te verschijnen casusbundel 'Wij in de wijk' (zie kader). 'Een buurthuis biedt behalve ruimte voor activiteiten ook continuïteit in de aandacht voor elkaar. Het kan zo een stabiliserende factor in de wijk zijn. Juist in een tijd waarin van bewoners wordt verwacht dat zij oog hebben voor hun burens en buurt, moet je ze daarin ook willen faciliteren.'

Bewonersinitiatieven

Inwoners zitten intussen niet stil en zijn buurthuizen zelf gaan beheren en hebben creatieve verbindingen gelegd. Op veel plekken zijn initiatieven ontstaan waar mensen zeer betrokken zijn bij het behouden en vernieuwen van hun buurtkamer, het programmeren van hun multifunctionele centra, het beheren van het wijk- of dorps huis en meer. In Den Haag heeft kringloopbedrijf Schroeder van der Kolk een belangrijke ontmoetingsfunctie in de wijk. Op sommige plaatsen ontwikkelen inwoners en sociaal professionals een verdienmodel waar een hele wijk wat aan



▲ Sommige gemeenten kiezen bewust voor publieke ontmoetingsplaatsen om de verbinding tussen wijkbewoners te versterken.



Initiatieven van inwoners kunnen niet zonder de gemeente

heeft, zoals Het Krachtstation in Utrecht. Anderen verbinden dagbesteding aan een wijkrestaurant, zoals in het wijkcentrum Waterkracht in Zutphen.

Dit ondernemerschap - in de brede zin van het woord - van inwoners draagt bij aan hun empowerment en leidt vaak tot laagdrempelige initiatieven. Het Landelijke Samenwerkingsverband Actieve bewoners (LSA) en Dorpshuizen.nl heeft inmiddels een uitgebreide kennisbank opgebouwd om deze bewoners te ondersteunen bij het zelf beheren van hun ontmoetingsruimte. Een mooie ontwikkeling van samenredzaamheid waarin de burgerkracht van enkelen ten goede komt aan een hele wijk.

Sociale basis

Maar initiatieven van inwoners kunnen niet zonder de gemeente. Voor veel buurthuizen

- in zelfbeheer of niet - is de continuïteit een constante zorg waar veel energie naartoe gaat. Als de drijvende kracht vertrekt, de pilotgelden opdrogen dan stopt de ondersteuning en ontmoeting van inwoners. En dan brokkelt de opgebouwde sociale basis vaak weer in rap tempo af.

Sommige gemeenten kiezen daarom weer expliciet voor publieke ontmoetingsplaatsen, ook vanuit de gedachte dat sociale verbindingen tussen wijkbewoners een gezonde wijk bevorderen. Deze gemeenten, waaronder Maastricht, zien in dat het

toeleiden van mensen naar een sport- of theatervereniging als onderdeel van een individuele aanpak de collectieve oorzaken van het eerdere gebrek aan participatie of verbinding niet oplossen. Gezien de nieuwe trend, met hernieuwde aandacht voor collectief, wijkgericht werken en het belang van een sterke sociale basis, doen andere gemeenten er goed aan dit voorbeeld te volgen.

Meer informatie: Lou Repetur
(l.repetur@movisie.nl).

Wij in de wijk

Binnenkort publiceert Movisie 'Wij in de Wijk', een bundel met zeven casusbeschrijvingen van hoe inwoners, sociaal professionals en beleidsmakers de sociale basis in buurten en wijken proberen te versterken. Hoe bereik je dat in wijken en buurten mensen prettig samenleven en naar elkaar omkijken, ook naar medebewoners in een kwetsbare positie? In deze bundel zoekt Movisie naar antwoorden op die vraag. Movisie organiseert verschillende reflectiesessies om de uitkomsten van deze publicatie te bespreken. De publicatie wordt gerealiseerd in het kader van het programma Versterken sociale basis van Movisie. Het is onderdeel van het programma Sociaal Domein, waarin gemeenten en vijf ministeries samenwerken.



‘Erken dat mensen in verschillende snelheden emanciperen.’

Door: Paul van Yperen

Naema Tahir was één van de sprekers tijdens het Kerstdebat 2019 van Movisie. Zij deed veel onderzoek naar de emancipatie van vrouwen met een migratieachtergrond. In de loop van de tijd veranderde haar standpunt over gearrangeerde huwelijken. ‘Het gaat gewoon om begrijpen.’

Om maar direct met de deur in huis te vallen: kan emancipatie het beste vanuit de eigen (migranten)groep komen of moet de overheid dit ook van buitenaf bevorderen?

Naema Tahir: ‘Vroeger zat ik aan de ene kant, dus van buitenaf. Later zat ik aan de andere kant: het kan alleen van binnenuit. Maar we leven in een hybride samenleving,



Hoogopgeleide vrouwen maken een haalbaarheidskaart over hun familie

een multiculturele samenleving, dus het moet allebei. Het punt is dat je alleen slaagt als je die cultuur van binnenuit kent. En dat je alleen slaagt als de mensen om wie het gaat het gevoel hebben: ‘het is onze emancipatie’. Het past wel of niet binnen onze cultuur, dus je moet eerst die cultuur kunnen begrijpen. Het is dus complexer dan zeggen: ‘het moet van binnenuit of van buitenaf’. Ik probeer een diepere laag aan te boren. Het moet allebei, omdat we in een multiculturele samenleving leven. Groepen en mensen uit verschillende culturen moeten hun eigenheid kunnen vieren, maar ze kunnen zich niet helemaal isoleren

van de brede maatschappij. Er zitten ook mensen binnen die groep die emancipatie van buitenaf juist prettig vinden of daar juist aansluiting bij vinden. Dus mijn antwoord is complex.’

Heb jij goede voorbeelden uit persoonlijke ervaring of uit onderzoek?

‘Er zijn heel veel success stories. Vooral moslimvrouwen zoeken binnen hun eigen traditie naar regels die hun eigen emancipatie kunnen ondersteunen. Zij willen zelf op onderzoek uitgaan, bijvoorbeeld naar de redenen van het dragen van een hoofddoek. Zo maken zij zich dit eigen, via een culturele zoektocht. Dat zie ik en daarover wordt ook veel geschreven. Wat ik ook zie op het gebied van partnerkeuze is dat dit het meeste succes heeft als je als jongeren en ouderen samen aan tafel praat en elkaar betreft, ook al is dat soms moeilijk. Een derde voorbeeld: het zijn vaak hoogopgeleide vrouwen die door hebben: ‘dit is wat ik kan bereiken bij mijn familie en dit niet’. Zij brengen in kaart wat de haalbaarheid is van bepaalde eisen of wensen ten aanzien van emancipatie. ‘Is het haalbaar dat ik ga studeren en op kamers woon? Waarschijnlijk niet, maar is het wel haalbaar dat ik mag studeren? Ja, dat mag wel. En misschien mag ik wel over een jaar op kamers als mijn ouders gewend zijn aan het idee.’

Dus zij maken een haalbaarheidskaart van emancipatie. Daar hoor je niemand over, maar in mijn onderzoek zie ik dat veel bij hoogopgeleide vrouwen. Zij hebben een enorme slag gemaakt qua emancipatie, maar die familieleden hebben die slag niet gemaakt. Ze hebben daar erkenning voor en die erkenning is belangrijk als je verder wilt emanciperen. Het is goed om te erkennen dat niet iedereen in dezelfde snelheid emancipeert of wil emanciperen. Dat is niet erg. Dat is de keuze van die ander.’

Maar er is daarnaast ook echte huwelijksdwang, vooral binnen meer gesloten gemeenschappen. Zie je daarbinnen verandering plaatsvinden?

‘Natuurlijk zie ik daar ontwikkeling in. Ook in gesloten gemeenschappen wordt onderling gepraat. Probleem is dat mensen vinden dat het geen dwang is maar gewoon een verplichting, een traditie. Wat de ‘anderen’ daarover zeggen, dat klopt niet. Zij diskwalificeren vaak wat anderen zeggen als ‘te Westers’ of ‘een slechte levensstijl die aangepaast is’. Dat moet veranderen. Als je naar huwelijksdwangzaken kijkt, gaat het vaak over wat het begrip dwang is. Vaak vinden de ouders dat het geen dwang is. Vooral bij de jongeren zie je bewustwording: dit mag eigenlijk niet en we willen dit eigenlijk niet.’

Wie is Naema Tahir?

De Brits-Nederlandse auteur Naema Tahir (Groot-Brittannië, 1970) is een dochter van Pakistaanse ouders. In 1980 kwam het gezin Tahir naar Nederland om zich te vestigen in Etten-Leur. Naema studeerde Nederlands recht in Leiden en werkte als jurist voor Nederlandse en internationale instellingen. Zo werkte zij als jurist mensenrechten voor de Raad van Europa en de Verenigde Naties. Ze vestigde haar naam als schrijfster met ‘Eenzaam heden’ (2008) en ‘Bruid van de dood’ (2011). Van 2011 tot 2012 was ze columnist bij de televisieprogramma’s Buitenhof en Altijd Wat. Daarna publiceerde zij boeken: ‘Gesluitte vrijheid: de moslima in de moderne wereld’ (2015), ‘Brieven in Urdu’ (2016) wat volgens Tahir haar mooiste roman is, en het essay ‘Feminisme en groeps culturen’ (2019). Tegenwoordig schrijft zij columns voor Trouw. Ze promoveerde in november 2019 op ‘Het gearrangeerde huwelijk’.

De meest mantelzorgvriendelijke gemeente van Limburg

Door: Noëlle van Wijgerden

In 2019 is de gemeente Stein uitgeroepen tot de meest mantelzorgvriendelijke gemeente van Limburg. De gemeente wordt geprezen om haar mantelzorgbeleid, de consulent voor jonge mantelzorgers en de collectieve voorzieningen voor mantelzorgers. Stein heeft het goed voor elkaar, maar de twee beleidsadviseurs willen verder.

Britt Stoks en Carla Saris zijn beleidsadviseur sociaal domein bij de gemeente Stein. Stoks werkt aan informele zorg met de focus op zorgvrijwilligers en Wmo, Saris werkt aan informele zorg met de focus op mantelzorg en armoedebeleid. De twee zijn trots op wat ze hebben bereikt, maar roemen vooral de mantelzorgconsulenten in hun gemeente. Stoks: 'Wat de mantelzorgconsulenten doen, is in feite een collectieve voorziening. Dat noemen we niet zo, maar zij zijn de spin in het web. Ze weten wat er speelt, ze kennen de wet- en regelgeving en ze zorgen ervoor dat mantelzorgers zich gezien en gehoord voelen.' Saris: 'Hun inzet past bij de doelstelling die wij hebben in het sociaal domein: één aanspreekpunt voor inwoners.'

Inloop

Saris vertelt: 'We proberen het contact voor inwoners laagdrempelig te maken. Daarom werken we met inloopsprekuren in buurthuizen. Hier kun je praten met een contactpersoon van welzijn, een klantmanager van de gemeente, iemand van de woningcorporatie en met de mantelzorgconsulent. Inwoners kunnen er terecht met allerlei vragen. De meerwaarde is dat professionals snel met elkaar overleggen en dat bewoners daardoor snel geholpen zijn. Ze hoeven niet meer naar de gemeente met hun vraag. Uiteraard is dit een-op-een contact. Maar juist omdat mantelzorgconsulenten zo veel mensen spreken, weten ze goed waar de behoeften liggen. Die vertalen ze waar mogelijk naar voorzieningen zodat meer mensen er gebruik van kunnen maken.'

Voorbeelden

En die collectieve voorzieningen zijn talrijk in Stein. 'Een Alzheimer-café, een bijeenkomst voor zorggevers van mensen met autisme, wandelingen voor mantelzorgers, verschillende workshops voor bijvoorbeeld werkende mantelzorgers,

lotgenotencontactbijeenkomsten, informatieavonden', somt Saris op. Een goed voorbeeld noemt ze een bijeenkomst voor mensen met dementie en hun mantelzorgers. 'Mantelzorgers gaan dan met elkaar in gesprek en krijgen uitleg over de ziekte en hoe zij hiermee kunnen omgaan. De zorgvragers hebben een eigen programma. Zo is er meteen vervangende zorg geregeld en is het voor mantelzorgers gemakkelijker om te komen. Het is bovendien een mooi voorbeeld van hoe formele zorg haar expertise inzet om informele zorg te ondersteunen.'

Winst

En de winst voor mantelzorgers? 'Ik hoor ergens bij, sta er niet alleen in, mijn ervaringen worden herkend en erkend.' Stoks denkt dat dat voor mantelzorgers de belangrijkste winst is van dit soort activiteiten. 'We krijgen vaak terug dat mantelzorgers het

Wat is In voor mantelzorg-thuis?

In voor mantelzorg-thuis is een programma van Movisie en Vilans dat zich richt op betere ondersteuning van mantelzorgers en betere samenwerking met en voor mantelzorgers. In elf lokale lerende praktijken, waaronder de gemeente Stein, gaan gemeenten en organisaties uit welzijn en zorg lokaal aan de slag met verbeteringen. Er zijn gesprekken met landelijke organisaties om mantelzorgondersteuning te borgen. Het programma biedt ook praktische handvatten aan zorgmedewerkers en sociaal professionals.

Invoormantelzorg.nl



◀ De 'Mantelzorgboom' is een lindeboom. Deze staat bekend als een zachte, lieve en moederlijke boom. Een boom met een lichtgroen, hartvormig blad. De linde is een wijze boom. Hij kan meer dan 1.000 jaar oud worden en in z'n ziel slaat hij alles op wat om hem heen gebeurt. Van de lindeboom wordt gezegd dat hij advies, rust en troost kan geven aan mensen die daar voor open staan. Om deze redenen is de lindeboom hét symbool voor goed mantelzorgbeleid. Deze boom krijgt elke gemeente met de titel: meest mantelzorgvriendelijke gemeente van Limburg.

fijn vinden om contact te hebben met lotgenoten en ervaringen te delen. Zij weten wat je doormaakt en dat geeft steun.' Bij het doorverwijzen naar respijtzorg of andere ondersteuning kan dit belangrijk zijn. 'Sommige zorgvragers willen liever hun vertrouwde mantelzorger. Of mantelzorgers vinden het moeilijk om de zorg uit handen te geven, ook al zijn ze overbelast. Dan kan het helpen als een andere mantelzorger vertelt over zijn of haar ervaringen met respijtzorg. Dat het misschien moeilijk is, maar dat anders het zorgen helemaal onmogelijk wordt. Het kan net dat zetje geven om een bepaalde drempel over te gaan.'



Onze mantelzorgers voelen dat ze er niet alleen voor staan

Eenzaamheid

Andere voordelen? 'De cursussen bieden inzicht in het ziektebeeld. Het helpt om te weten dat bepaald gedrag niet met iemands persoonlijkheid te maken heeft, maar met iemands ziekte. Dat kan meer rust opleveren bij de mantelzorger of meer vertrouwen, omdat iemand zich beter toegerust voelt bij de zorg.' Ook bij eenzaamheidsproblematiek kan dit volgens de twee beleidsadviseurs helpen. 'Cijfers hebben we daar niet van, maar je kunt je voorstellen dat praten of wandelen met lotgenoten een gevoel van eenzaamheid wegneemt.'

Nieuwe stap

De gemeente Stein heeft het dus goed voor elkaar. Toch besloten Saris en Stoks mee te doen aan het programma In voor mantelzorgthuis. In twee jaar gaan ze in een lerende praktijk met organisaties uit zorg en welzijn en vrijwilligersorganisaties aan de slag om de mantelzorgondersteuning verder te verbeteren. Stoks: 'Ik durf wel te stellen dat we de basis op orde hebben, maar we willen graag een stap verder. Een betere monitoring bijvoorbeeld. Wat leveren dit soort investeringen in preventie op? En hoe verhoudt zich dat tot de zorgkosten? Maar we willen ook verder met respijtzorg. Dat kun je niet alleen als gemeente. Daar heb je andere partijen voor nodig. De buurt, zorgvragers, huisartsen, noem maar op. En dat is precies waar het programma met deze lokale praktijken op inspeelt.'

Aandachtspunt

Ook voor de collectieve voorzieningen zien ze nog verbeterpotentieel. 'De bekendheid en de weg naar dit soort voorzieningen blijft een aandachtspunt. Nu speelt de mantelzorgconsulent hierin een grote rol. Hij of zij organiseert voorzieningen, verwijst door en maakt mantelzorgers attent op activiteiten. Maar om meer mensen te bereiken, is samenwerking tussen alle partijen essentieel. Vrijwilligersorganisaties kunnen hierin ook iets betekenen. Denk aan een vereniging als de KBO. Maar ook welzijnsorganisaties die zicht hebben op mensen die bij formele zorg nog niet zo in beeld zijn. Hoe maken we bekend dat deze voorzieningen er zijn? Hoe zorg je ervoor dat iedereen zich welkom voelt? Dat mantelzorgers weten waar ze ondersteuning kunnen halen en dat ook doen? Dat is iets waar we met elkaar verder aan willen werken.'

Wijkteams: zet meer in op preventie!

Door: Hans Alderliesten

Lukt het sociale wijkteams om een aanbod op collectief niveau aan te bieden? Onderzoekers van het programma Integraal Werken in Wijk bestudeerden evaluatierapporten van gemeenten. De uitkomsten staan in het rapport 'Tien aandachtspunten voor functioneren sociale wijkteams'. Hilde van Xanten van Movisie noemt de belangrijkste uitkomsten.

Waarom dit onderzoek?

Hilde van Xanten: 'De gemeenten waarvan de evaluatierapporten zijn onderzocht, werken al een aantal jaren met sociale wijkteams. Visievorming en inrichting van de sociale wijkteams heeft in het verleden plaatsgevonden. Uit de evaluatierapporten blijkt dat er behoefte is om de opdracht aan de sociale wijkteams onder de loep te nemen en aan te scherpen. In de publicatie 'Tien aandachtsgebieden voor functioneren



Wijkteams zijn vooral bezig met individuele hulpvragen

sociale wijkteams' brengen we ervaringen, lessen en verbetermogelijkheden van sociale wijkteams naar voren. Zo bieden we een inkijk in de opgave waar gemeenten en maatschappelijke partners voor staan als het gaat om het functioneren van sociale wijkteams. Het biedt inzicht in de verbetermogelijkheden voor deze teams.'

Lukt het sociale wijkteams om collectieve ondersteuning te bieden?

'De sociale teams zijn er sinds de decentralisaties in 2015 op gericht om zorg en ondersteuning dichtbij mensen te organiseren. De transformatiedoelen hadden onder andere betrekking op nabijheid, maatwerk en tijdigheid. Het gaat erom dat je tijdig

passende zorg en ondersteuning aanbiedt, liefst verweven en betrekking hebbend op iemands sociale context. In twee derde van de evaluatierapporten staat de aanbeveling om de opdracht voor sociale wijkteams aan te scherpen en meer in te zetten op preventie en wijkgericht werken. Ook uit ander onderzoek – de peilingen onder gemeenten naar sociale wijkteams – komt keer op keer naar voren dat de teams nog onvoldoende toekomen aan preventief werken en vroegsignalering. Ook zijn de teams vaak onvoldoende in staat om hun werk te verbinden met de nuldelijnszorg, informele netwerken en buurthulp.'

Wat is nodig voor een collectieve aanpak?

'Als je als wijkteam en gemeente de collectieve aanpak een stap verder wilt brengen, moet je goed weten wat er speelt. Veel wijkteams zijn vooral bezig met individuele

hulpvragen. Er speelt van alles in een gezin of huishouden en dan ga je dat oplossen. Kortdurend, je agenda wordt bepaald door deze hulpvragen. Als je geen ruimte hebt om te kijken naar wat er nog meer in de wijk speelt, kan het zijn dat je blijft hangen bij het individuele maatwerk. Maar het is nodig om overstijgend te kijken naar wat er gaande is. Dat betekent dat je vragen stelt als: wat speelt er in de wijk? Met welke problematiek hebben we te maken? Kunnen we misschien andere oplossingen verzinnen dan een-op-een ondersteuning? Wat voor bewonersinitiatieven en algemene voorzieningen zijn er? Welke inwoners of cliënten kunnen we aan elkaar verbinden, in welke buurtcentra en bij welke verenigingen kunnen zij aansluiting vinden?'

Hoe kan je een collectief hulp- of ondersteuningsaanbod inrichten?

'Laat ik het voorbeeld van tienermoeders gebruiken. Stel je voor dat je in een gebied met meerdere tienermoeders te maken hebt. Dat moet je dan trouwens wel eerst weten en dus met elkaar bespreken in het wijkteam of tussen wijkteams. Ik hoorde pas van wijkteammedewerkers dat zij ervoor kiezen om de tienermoeders die dat willen, bij elkaar te brengen. Dan kan het gebeuren dat ze elkaar gaan steunen, ervaringen uitwisselen, misschien zelfs

Hengelo werkt aan preventie

De gemeente Hengelo wil inzetten op preventie, zo blijkt uit een evaluatierapport. In het project WijkDNA wordt informatie geanalyseerd over het aantal indicaties en voorzieningen in wijken. Deze analyse helpt bij de samenwerking tussen maatwerkaanbieders, voorliggende voorzieningen en de gemeente. Doel: een verschuiving van minder maatwerkvoorzieningen naar meer voorliggende voorzieningen. Er wordt ingezet op meer algemene voorzieningen, zoals al gebeurt met bijvoorbeeld buurthuizen en wijkcentra. De gemeente ziet mogelijkheden om voorzieningen voor armoedebestrijding en schuldhulpverlening – bijvoorbeeld jeugdsportfonds, jeugdcultuurfonds, bijzondere bijstand, budget-alert, kickstart – in te zetten als preventief en lichter middel bij de dienstverlening voor de jeugd en Wmo.



hand- en spandiensten voor elkaar gaan verrichten. Uit onderzoek weten we dat de ondersteuning op dit niveau waardevol is. Dan kan het zelfs zijn dat je als professional overbodig wordt. Natuurlijk kun je als wijkteam maar een deel van de problemen zo oppakken. Maar het is goed te kijken waar via een collectief aanbod slimme verbindingen kunnen worden gelegd.'

Kunnen sociale wijkteams inwoners helpen met hun sociale netwerk?

'Het aanspreken, betrekken en versterken van het sociaal netwerk wordt inderdaad als een belangrijke opgave voor sociale wijkteams gezien. Gemeenten geven aan het belangrijk te vinden om te investeren in het leren en ontwikkelen op het gebied van sociale netwerkversterking. Denk daarbij aan intervisie, scholing en leren van elkaar over de disciplines heen. Dit én het daadwerkelijk begeleiden van cliënten en hun sociale omgeving vraagt echter om extra professionele inzet. Gemeenten doen er goed aan om samen met sociale wijkteams te bekijken hoe en in hoeverre daarin is te voorzien.'

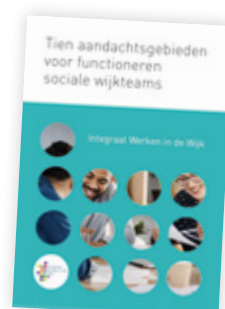
Wat betekent dit voor preventie?

'Meer inzet op preventie is nodig, dat komt uit het onderzoek. Gemeenten en wijkteams willen dat ook. De gemeente Hengelo laat bijvoorbeeld zien wat er bij komt kijken (zie kader). Het betekent wel dat de voorwaarden voor inzet op preventie in orde moeten zijn. Denk aan een niet te hoge caseload, goede samenwerking met de voorliggende voorzieningen in de wijk en genoeg financiële ruimte voor professionals om hier vanuit het sociaal wijkteam op in te zetten. Uit het onderzoek blijkt dat

gedacht wordt aan steviger inzetten op vroegsignalering: een aantal inwoners beter in beeld krijgen, zoals eenzame ouderen en mensen die net geen indicatie hebben voor beschermd wonen. Verder kun je denken aan het invullen van een 'stut en steun'-functie voor inwoners die beperkt zelfredzaam worden. En tot slot aan lichte vroegtijdige interventie en doorverwijzing naar lokale basisvoorzieningen, die daar dan ook op voorbereid zijn. Zo kun je erger voorkomen.'

Tien aandachtspunten voor sociale wijkteams

Welke ontwikkelpunten voor sociale wijkteams spelen er in praktijk en beleid en in welke richting zoeken gemeenten oplossingen of verbeteringen? Aan de hand van evaluatierapporten is het programma Integraal Werken in Wijk op zoek gegaan naar het antwoord. Lees het rapport Tien aandachtspunten voor functioneren sociale wijkteams' op integraalwerkenindewijk.nl.



Zet in op **begeleiding** **en basisbanen**

Door: Eveline Versluis

Onlangs verscheen een kritisch rapport van het Sociaal en Cultureel Planbureau. De invoering van de Participatiewet op 1 januari 2015 heeft niet gezorgd voor meer participatie. Integendeel, ondanks economische voorspoed staan er twee miljoen mensen aan de kant.



De Wetenschappelijke Raad voor het Regeringsbeleid en de commissie-Borstlap doen er nog een schep bovenop: Er worden steeds hogere eisen gesteld aan reguliere arbeid. Werk moet mensvriendelijker worden. De overheid moet radicaal anders naar werk gaan kijken'. In een filmpje van de raad zegt Hugo: 'Men heeft het altijd over een afstand tot de arbeidsmarkt. Maar ik ervaar zelf dat de arbeidsmarkt een grote afstand heeft tot mensen zoals ik.' Pleidooi van beide organisaties: geef mensen met een uitkering en weinig kans op de arbeidsmarkt een basisbaan.

Ontwikkelgroep

'Dat ons systeem en onze aanpak niet toereikend zijn, is voor iedereen nu wel duidelijk', vertelt Margriet Jongerius, senior-adviseur Participatie van Movisie. 'Met de huidige arbeidsmarkt vallen mensen om of ze komen er überhaupt niet tussen.' Jongerius is – samen met Marcel van Druenen van Divosa – trekker van een ontwikkelgroep van experts om kennis en ervaring te delen en bouwstenen aan te



De focus verschuift van moeten naar ontmoeten, ontwikkelen en meedoen

reiken voor een andere inrichting. 'We kijken naar voorbeelden uit de praktijk die de Participatiewet koppelen aan dagbesteding en andersom, waar mensen met verschillende achtergronden aan de slag zijn. We laten dus vooral zien hoe de conclusies van bovengenoemde adviescommissies al worden vormgegeven in de praktijk, welke vraagstukken er leven en waar men tegenaan loopt. Hoe kunnen we werk socialer maken? Hoe zorgen we ervoor dat zowel publieke als private partijen zich gaan inzetten voor het creëren van waardevol werk? Welke consequenties zijn er voor het systeem?'

Zo kan het ook

Margriet Jongerius: 'De waarde van werk is betekenis hebben, positieve gezondheid en een gevoel van eigenwaarde en erkenning voor je kwaliteiten en inzet. Willen we de arbeidsmarkt voor iedereen toegankelijk maken, dan moeten we de definitie van regulier werk oprekken en maatschappelijk zinvolle werkplekken creëren. Daarvoor moeten we de miljarden uitkeringsgelden anders gaan inzetten, gericht op intensieve persoonlijke begeleiding. Met financiering van plekken en niet meer op basis van indicaties en regelingen. Opgebracht met uitkeringsgelden, Wmo, Participatiewet, Wet langdurige zorg én zorg. Daarbij is een mix van groepen verrijkend: van langdurig werklozen tot stagiairs en gepensioneerden. Zo vergroten we de sociale cohesie en is er minder eenzaamheid, minder sociale problematiek, minder vervuiling en uitputting van grondstoffen dankzij hergebruik en is er meer welzijn en geluk. Het betekent een omslag van institutionele re-integratiekosten naar begeleidingskosten op de werkvloer. En een andere vorm van begeleiden, want de focus verschuift van 'moeten' naar 'ontmoeten, ontwikkelen en meedoen'.

Elf gemeenten

Elf gemeenten vonden ruimte in de wet voor een sociaal experiment: wat gebeurt er als je bijstandontvangers beter begeleidt, meer ruimte geeft om zelf te bepalen hoe zij kunnen bijdragen aan de samenleving en ze beloont voor hun extra inzet? De afgelopen jaren kregen vele duizenden bijstandontvangers in die gemeenten juist meer ruimte en meer zeggenschap over hun eigen lot. De gemeenten Uden, Oss en Wageningen doen mee aan de ontwikkelgroep.

Athos in Maastricht

Anita Bastiaans, projectmanager bij Athos in Maastricht, is één van de experts die haar kennis inbrengt bij de ontwikkelgroep. Athos is een ontmoetings- en ontwikkelplek dat in vijf jaar is uitgegroeid tot een inclusieve samenleving. 'In 2015 zijn we voorzichtig gestart. Het heeft energie, bloed en zweet gekost, met af en toe een traantje. Maar we hebben het samen voor elkaar gekregen, met de gemeente Maastricht en de collega's van Athos. De gemeente financiert de plekken als algemene voorziening. Naast gemeentelijke financiering en de Wet langdurige zorg zijn er ook inkomsten uit de verkoop van producten. Werken zonder indicatie vergt andere werkprocessen op verschillende plekken. De uitvoeringskosten kunnen naar beneden en daarmee is het maatschappelijk en financieel gezien een succes.'

>>



Eet, Maakt, Doet

Zo'n 135 mensen uit meer dan twintig verschillende landen komen wekelijks terug op de verschillende werkplaatsen van Athos: Eet, Maakt en Doet. De deelnemers zijn voornamelijk mensen die nog niet meedoen in de maatschappij. Maar Athos is niet bedoeld als eindstation. Bastiaans: 'Iedereen is welkom, of je nu van het UWV, het COA of uit de Wajong komt, dakloos, bejaard, professional, amateur of iemand met 'wat tijd over' bent, of je nu kennis komt brengen of komt halen. Naar een indicatie wordt niet gevraagd. Al net zo min wordt er eentje aangemaakt. Je wordt ingezet naar kunnen en kennen en wie wil, kan en mag steeds doorleren en groeien. Het is een veilige plek waar nieuwe skills worden ontwikkeld. Soms als schakelpunt naar een opleiding, inburgering of baan, maar ook om vereenzaming tegen te gaan. We kijken naar de mens en niet naar diens label en we werken bewust met een gemixte doelgroep. Werk is een krachtig en mooi middel. Door een vertrouwde en veilige setting te bieden, werken we toe naar een hogere mate van participeren.' Marike Arents, directeur Sociaal Beleid en Ontwikkeling bij de gemeente Maastricht bevestigt dit: 'Indicatieloos plaatsen is bij ons nu vastgesteld gemeentelijk beleid geworden.'

WerkRaat in Doetinchem

WerkRaat in Doetinchem biedt leerwerkplekken voor jonge mensen die zijn vastgelopen in onderwijs of werk. Claudia Wienholts: 'Je kunt bij ons binnenlopen en de draad weer oppakken. We gaan ook aan de slag als er nog geen indicatie of beschikking is. Het stimuleren en ontwikkelen van talent is de belangrijkste drijfveer binnen WerkRaat. We zijn een sociale onderneming en hebben onze leerwerktrajecten binnen diverse labels ondergebracht. Alle labels kennen dezelfde opzet: een vakkundig leermeester die de deelnemer de kneepjes van het vak leert. Naast het overbrengen van kennis en vakvaardigheden hebben we specifieke activiteiten gericht op persoonlijke vaardigheden, zoals zelfvertrouwen, communicatie en identiteitsontwikkeling. Door alle labels heen zijn er mogelijkheden voor het behalen van certificaten en diploma's. Daarnaast bieden we trainingen en workshops. De deelnemer stelt een eigen leer- en ontwikkelarrangement samen en wordt begeleid door de trajectbegeleider van WerkRaat.'

Deal in Den Haag

In de naoorlogse wijken van Den Haag Zuidwest dreigde zich afgelopen jaren een sociale ramp te voltrekken, vertelt Marja Pelzer, programmamanager Human Capital Energietransitie Den Haag. Sinds de jaren tachtig is het zuidwesten van Den Haag, waar 70.000 mensen wonen in de wijken Moerwijk, Morgenstond, Bouwlust en Vrederust, qua samenstelling meer en meer uit balans geraakt. Den Haag kwam met een Actieplan Regio Deal dat erop gericht is om dat fundament weer te herstellen. Dit plan haakt aan op het Werkoffensief +500, een programma om jaarlijks 500 van de meest kwetsbare mensen naar werk te begeleiden.

Wat doet de ontwikkelgroep in 2020?

- Laten zien wat er al gebeurt in Nederland
- Aanbevelingen en bouwstenen delen
- Impact maken richting landelijke en lokale politiek.

Kijk verder op movisie.nl.



Indicatieloos plaatsen is bij ons nu vastgesteld gemeentelijk beleid geworden

Pelzer: 'Alles start met participatie en sociale cohesie en dat begint hier in de wijken. Er zitten in Den Haag 27.000 mensen in de bijstand waarvan 21.000 langdurig. Ze hadden al vijf jaar niet meer gesproken met de gemeente. In het actieplan staat dat we iedereen binnen twee jaar willen spreken over hun ontwikkeling, waarbij we aansluiten bij initiatieven in de wijk. Er is een nieuw wijkbedrijf, Allekanten gekomen met een sociaal ondernemer. Dit wordt mede gefinancierd met gelden van de Regiodeal. Hier worden taallessen gegeven, zijn kookgroepen bezig en zijn mensen op allerlei manieren actief en ontmoeten elkaar. Zo gaan bewoners met behoud van een uitkering kleine klussen in de wijk verrichten. Het is belangrijk dat mensen weer zingeving hebben en een bijdrage leveren. Bovendien kan dit een opmaat zijn naar betaald werk.'

Energieacademie Den Haag

Pelzer: 'Vanuit het Werkoffensief hebben we met 52 bedrijven uit de bouw, techniek en energie een sectordeal en werkkakkoorden gesloten en helpen we minstens 388 mensen op korte termijn aan een baan. Een van de resultaten voortvloeiend uit de sectordeal is de Energieacademie in Den Haag, een technische vakschool voor iedereen, met focus op bijstandsgerechtigden en kwetsbare jongeren. In een praktijkgericht leerwerktraject van drie maanden worden in twee jaar tijd 560 werkzoekenden klaargestoomd voor een baan of vervolgopleiding in de bouw, techniek of energietransitie. Alleen al in Den Haag komen er naar verwachting drie- tot vijfduizend banen per jaar bij op het gebied van energietransitie en circulaire economie. Op die manier kunnen we de verbinding leggen tussen het sociaal domein en het bedrijfsleven. Maar we maken ook de koppeling tussen de verschillende geldstromen.'

Sociale coöperaties

Op diverse plekken in het land nemen mensen met weinig inkomen het initiatief om via eigen coöperatieve activiteiten hun inkomenspositie te verbeteren. Het gaat om kleinschalige buurt-economische activiteiten die in samenwerking worden opgezet door mensen die zelf zeggenschap hebben over het initiatief. Erna Smeekens, oprichter van LaNSCO: 'Een sociale coöperatie bestaat uit een groep mensen die ondernemen met behoud van hun uitkering. Ieder lid van de coöperatie heeft een eigen onderneming. Of de leden hebben een gezamenlijke onderneming, bijvoorbeeld een cateringbedrijf. Zo kan de coöperatie functioneren als sociaal bedrijf waar mensen met behoud van hun uitkering samen en naar vermogen hun eigen bedrijf kunnen opzetten. In een paar jaar tijd zijn er in Nederland meer dan twintig sociale coöperaties ontstaan. Hier kunnen mensen meedoen en onder de vlag van een coöperatie een deel van hun uitkering zelf verdienen. Dat doen ze door te ondernemen naar vermogen en door te werken aan het vergroten van hun geluk, ook als daar niet direct een verdienmodel uit voortvloeit.'

Meer informatie: [Margriet Jongerius \(m.jongerius@movisie.nl\)](mailto:m.jongerius@movisie.nl).

Iedereen is wel eens eenzaam dus dit gaat iedereen aan

Door: Hans Alderliesten

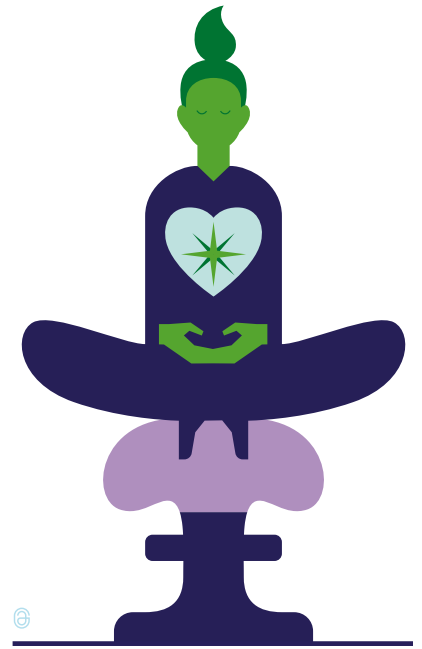
Eenzaamheid staat hoog op de maatschappelijke agenda. Movisie doet mee aan het actieprogramma 'Eén tegen eenzaamheid' waarin gemeenten worden ondersteund in de lokale aanpak van eenzaamheid. Movisie-experts Jan Willem van de Maat en Saskia van Grinsven geven antwoord op vijf vragen.



1 Waarom is de aanpak van eenzaamheid belangrijk?

Van de Maat: 'Eenzaamheid is een overkoepelend thema in het sociaal domein. Het is vaak een gevolg van onderliggende problematiek. Bij mantelzorgondersteuning bijvoorbeeld gaat het om het ondersteunen van mantelzorgers, dat zij niet overbelast raken. Maar ook dat zij op termijn niet vereenzamen en geïsoleerd raken. De Wmo, die centraal staat in het sociaal domein, beoogt dat mensen mee kunnen doen in de samenleving en zelfstandig kunnen functioneren. Vereenzamen is het tegenovergestelde: er alleen voor staan en de grip op je leven verliezen.'

Van de Maat: 'Eenzaamheid die aanhoudt gaat bovendien gepaard met gezondheidsklachten zoals een verhoogd stressniveau, slaapproblemen en psychische klachten. Mensen functioneren daardoor minder goed en kunnen bijvoorbeeld overspannen of werkloos raken. Het brengt dus ook maatschappelijke kosten met zich mee, zowel qua gezondheidszorg als qua uitkeringen. Eenzaamheid is daarom zowel een individueel als een maatschappelijk vraagstuk.'

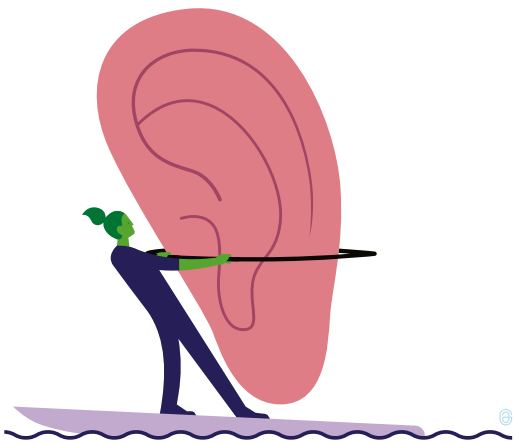


2 Neemt de eenzaamheid toe?

Van de Maat: 'De kans om te vereenzamen is nu niet groter dan pakweg dertig jaar geleden. Het is wel zo dat er tegenwoordig meer ouderen zijn. En we weten uit onderzoek dat 85-plussers vaker eenzaam zijn. In absolute zin gaat het dus om meer mensen, maar de percentages blijven min of meer gelijk. Dat 85-plussers eenzamer zijn, heeft te maken met toenemende gezondheidsbeperkingen. We worden weliswaar ouder, maar veel van die extra jaren leven we met gezondheidsbeperkingen. Hoe zorgen we dat deze snel toenemende groep van kwetsbare ouderen niet vereenzaamt? Dat is een van de grootste opgaven waar we als samenleving voor staan.'

Van Grinsven: 'Onlangs kwam naar buiten dat het percentage eenzaamheid onder ouderen zelfs iets lijkt af te nemen. Dat is opvallend. Er is een verklaring voor: ouderen van nu ervaren meer grip op hun leven en hebben een gevarieerder sociaal netwerk. Zij zijn minder afhankelijk van alleen hun partner en familie, ze hebben meer contact met vrienden en kennissen.'

Van de Maat: 'Het besef dat een gevarieerd sociaal netwerk kan voorkomen dat je vereenzaamt, is een belangrijk inzicht. We leven in een tijd dat sociale netwerken je niet als vanzelf aangeboden worden. Je wordt niet zomaar gevraagd bij de bridgevereniging. Dat betekent dat het van belang is dat je beseft dat je zelf aan zet bent. Voor mensen die het niet lukt zelf hun netwerk te versterken, is het van belang dat ze daarbij ondersteuning kunnen krijgen.'

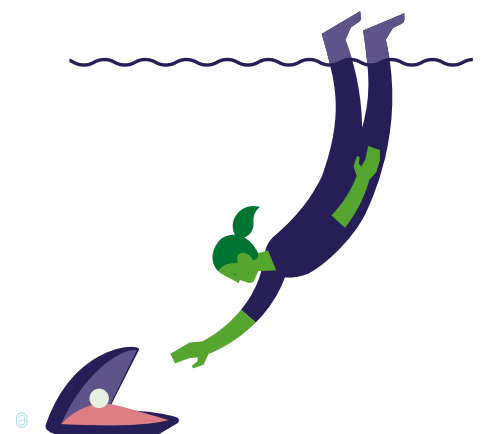


3 Waarom is er nu zoveel aandacht voor?

Van de Maat: 'Als samenleving zien we dat er grenzen zijn aan de individualisering. We zijn teveel in economische termen naar ons leven gaan kijken. Het lijkt erop dat alles efficiënt moet in onze tijd. En dan is er ook nog eens veel onzekerheid over de toekomst. Het is belangrijk om de menselijke maat niet over het hoofd te zien. Bij de aanpak van eenzaamheid gaat het over aandacht voor de mens.'

Van Grinsven: 'Het is een universeel thema. Iedereen is wel eens eenzaam, dus het gaat iedereen aan. Er is een roep in de samenleving om meer verbinding. Je ziet het ook bij jongeren. Op social media zagen we afgelopen zomer jongeren naar een maatje zoeken. Zo heeft eenzaamheid een gezicht gekregen.'

Van Grinsven: 'Het is dus zeker geen nieuw thema. Wel nieuw is dat gemeenteraden en wethouders zich afvragen: wat is onze aanpak van eenzaamheid? Wat doen wij lokaal al en wat laten we liggen? Doen wij het goed, sluiten wij aan bij wat mensen willen of nodig hebben? Betrekken we hierbij mensen met eenzaamheidsgevoelens?'



4 Wat doet Movisie binnen het actieprogramma?

Van Grinsven: 'Vanuit het programma 'Eén tegen eenzaamheid' ondersteunen we gemeenten om tot een betere lokale aanpak van eenzaamheid te komen. Sommige gemeenten bevinden zich nog in de oriënterende fase. Er gebeurt best veel, maar het is nog geen duurzame en meerjarige aanpak. Nu grijpen veel gemeenten het actieprogramma aan om op een gestructureerde wijze het thema aan te pakken. Het is belangrijk om aan te sluiten bij de behoeften van mensen. In het actieprogramma koppelen we ervaren adviseurs aan gemeenten op basis van hun ondersteuningsvraag. Vragen van gemeenten zijn bijvoorbeeld: Hoe kom ik tot een lokale brede coalitie? Hoe betrek ik ondernemers en partners uit andere domeinen erbij? Hoe bereiken we mensen die zich eenzaam voelen? Wat werkt er in de aanpak?'

Van de Maat: 'Een ongestructureerd probleem als eenzaamheid vraagt om een lerende manier van werken. Het vereist samenwerking met veel verschillende partners uit verschillende domeinen, ook buiten het sociaal domein. Ons advies? Heb helder voor ogen welke knelpunten er in de praktijk zijn die om een oplossing vragen en maak daarbij gebruik van kennis over wat werkt. Dit is een advies dat we nadrukkelijk meegeven aan de adviseurs van het actieprogramma.'

Van Grinsven: 'Nu al worden de activiteiten en het aanbod van de gemeente en aanbieders anders bekeken en waar nodig verbeterd. Er is aandacht voor de unusual suspects. Eenzaamheid was voorheen misschien gekoppeld aan welzijn, terwijl nu ook sport, kunst en cultuur, bedrijfsleven en wonen in beeld zijn. Eenzaamheid als thema verbindt alle beleidsterreinen. De aanpak van eenzaamheid is overkoepelend: je hebt iedereen nodig.'



Actieprogramma

Met het actieprogramma Eén tegen eenzaamheid wil de overheid de trend van eenzaamheid onder ouderen doorbreken. 'Dit doen we met een brede beweging in de samenleving die ervoor staat dat ouderen meedoen en voelen dat ze ertoe doen – ook als ze minder vitaal en actief zijn. Zo bestrijden we eenzaamheid gezamenlijk.' Movisie zorgt voor adviseurs voor gemeenten om met hen te werken voor het programma Een tegen eenzaamheid. Gemeenten die interesse hebben in deelname, worden uitgenodigd zich bij het programma te melden.

eentegeneenzaamheid.nl



Training In gesprek over eenzaamheid

In de nieuwe Movisie-training 'In gesprek over eenzaamheid' leer je eenzaamheid signaleren, bespreekbaar maken en verkennen wat de mogelijkheden zijn om de situatie te verbeteren. Na afloop kun je aanhoudende gevoelens van eenzaamheid signaleren en er met aandacht over praten.

movisie.nl/trainingeenzaamheid

5 Waarom een systematische en duurzame aanpak?

Van Grinsven: 'Eenzaamheid los je niet op met alleen een ontmoetingsactiviteit.'

Van de Maat: 'Er zijn meerdere vormen van ondersteuning, zoals wij laten zien in het Wat werkt-dossier (zie website Movisie). Er is meer mogelijk dan uitsluitend ontmoeting faciliteren. Je kunt mensen ook helpen om hun negatieve denkpatronen te doorbreken. Of je helpt ze met het vinden van een maatschappelijk gewaardeerde rol waardoor mensen weer van betekenis zijn voor een ander, het gevoel hebben dat ze ertoe doen.'

Van Grinsven: 'De aanpak vraagt om maatwerk op het organisatie- en beleidsniveau. Het vraagstuk is niet lineair op te lossen, zo van: in deze gemeente is tien procent ernstig eenzaamheid, we drukken op deze drie knoppen en dan is het nog maar vijf procent. Movisie brengt veranderkundige kennis in, gecombineerd met de laatste onderzoeks- en ervaringskennis.'

Van de Maat: 'Maatwerk is ook in de praktijk nodig en dat kan op twee manieren. Je kunt uitgaan van persoonlijk maatwerk. Dan ga je met een persoon in gesprek over diens voorkeuren en waarden en welke ondersteuning daar het beste bij past. Je kunt daarnaast ook kijken naar specifieke doelgroepen die een verhoogd risico lopen, zoals jonge mantelzorgers met een migratieachtergrond. Vervolgens maak je concreet voor de betreffende doelgroep hoe voor hen vereenzaming het beste te voorkomen is.'

Van de Maat: 'De aanpak van eenzaamheid biedt gemeenten en aanbieders een kans. Je kunt met een frisse blik kijken naar wat je doet in het sociale domein en je de vraag stellen of dat goed aansluit bij de inwoners die buiten de boot vallen. Draagt wat je doet werkelijk bij aan een positieve verandering in hun leven?'

Nieuw dossier

Wat werkt bij de aanpak van dak- en thuisloosheid van jongeren

Het aantal dakloze jongeren tussen de 18 en 30 jaar is de afgelopen tien jaar verdrievoudigd. Dat iemand niet van de ene op de andere dag dakloos wordt, is bekend. Vaak spelen er al problemen thuis of in een relatie. Ook werkt het systeem niet altijd mee, zoals de lange wachtlijsten en financiële tekorten in de jeugdzorg. Dus wat is nodig voor succesvolle hulpverlening aan dak- en thuisloze jongeren? In het nieuwe Wat werkt-dossier staan de werkzame elementen.

Door: Esther den Breejen

‘Om erger te voorkomen is op tijd ingrijpen van essentieel belang. Hoe langer een jongere in de situatie van dak- en thuisloosheid blijft, hoe groter de problemen vaak worden. Zo heeft driekwart van de dak- en thuisloze jongeren schulden en problemen op het relationele vlak. Ook heeft de doelgroep te maken met psychische problemen zoals trauma’s en verslaving’, aldus Nada de Groot, onderzoeker bij Movisie.

Dit werkt

De kennis die verzameld is in het dossier ‘Wat werkt bij de aanpak van dak- en thuisloosheid van jongeren’ benadrukt verder het belang dat de basis op orde is. ‘Dak- en thuisloze jongeren hebben grote behoefte aan stabiliteit in hun leven. Ze hebben vaak al veel meegemaakt. Om de rust en ruimte te hebben om problemen aan te pakken, is het essentieel dat de basis op orde is. Een stabiele woonruimte en inkomen zijn een noodzakelijk beginpunt’, aldus Nada de Groot.

Dit ook

Wat ook werkt is als de hulpverlening aansluit bij de behoeften van de jongere. Het is belangrijk dat professionals investeren

in vertrouwen en geduld. Dat ze vasthoudendheid tonen en niet oordelen. Zo kun je samen werken aan een betere toekomst. De Groot: ‘Jongeren hebben ook hierin behoefte aan continuïteit: vaste hulpverleners op wie ze kunnen bouwen. En langdurige ondersteuning blijft vaak nodig, ook als ze formeel volwassen zijn en zelfstandig wonen. Deze jongeren kunnen meestal niet terugvallen op hun ouders.’



Jongeren willen vaste hulpverleners op wie ze kunnen bouwen

Dit niet

Uit het dossier blijkt dat ‘het systeem’ niet altijd ondersteunend is aan wat werkt. ‘De huidige tekorten in de jeugdzorg, wachtlijsten en woningnood maken het soms moeilijk voor professionals om te bieden wat echt nodig is’, aldus de onderzoeker van Movisie. ‘Daarnaast lijkt de kostendelersnorm bij een bijstandsuitkering een rol te spelen bij de enorme toename van het aantal daklozen de afgelopen jaren.’

En verder

In het dossier worden verder enkele veelbelovende aanpakken beschreven, zoals het 8-fasenmodel, Krachtwerk, VertrekTraining, Critical Time Intervention, Housing First, Gemengd Wonen, Sociale Netwerk Strategieën, Eigen Kracht conferentie, 100% talent en Family Mediation.

Meer informatie: Download het dossier ‘Wat werkt bij de aanpak van dak- en thuisloosheid onder jongeren’ via movisie.nl/dakloosheidjongeren.

Wat werkt bij de aanpak van dak- en thuisloosheid onder jongeren

Dak- en thuisloosheid onder jongeren neemt toe. Er is veelal sprake van multi-problematiek. Voor een succesvolle aanpak van dak- en thuisloosheid hebben we de werkzame elementen in deze infographic op een rij gezet.

Werkzame elementen

Tijdig, integraal en duurzaam hulp verlenen

Maatwerk

Inzet ervaringsdeskundigen, hulpverlener 24/7 beschikbaar.

De basis op orde

Wonen. Een woning draagt bij aan psychische welzijn en *overall* gezondheid.

Financiën. Ondersteuning bij schuldbemiddeling, minnelijke schuldsanering, budgetbeheer of hulp bij het afsluiten van betalingsregelingen.

Opleiding of werk. Startkwalificatie en inkomen zijn nodig voor levensonderhoud en opbouwen toekomst.

Houding van de professional

- Investeren in (wederzijds) vertrouwen.
- Outreachende aanpak.
- Geduld en vasthoudendheid.
- Niet-veroordelende houding.

Dak- en thuisloze jongeren in Nederland tussen de 18 en 30 jaar (cijfers 2018).

22%

Vrouw

78%

Man

12.600

Aantal is drie keer meer dan in 2009.

75%

Heeft schulden.

Leven vaak in grote steden en zijn vaker van een niet-westerse achtergrond.

Risicofactoren

Relationeel
Geweld en ruzie thuis.

Individueel
Verslaving, schulden en psychische problemen.

Structureel
Wel of geen inkomen, (toegang tot) werk, geschikte woonruimte.

Invloed van systemen en organisaties
Korting op uitkering, wachtlijsten, geen passende hulp bij transitie uit jeugdzorg of (jeugd)detentie.

Deze informatie is afkomstig uit het dossier *Wat werkt bij de aanpak van dak- en thuisloosheid onder jongeren* van Movisie waarin gegevens uit wetenschappelijk onderzoek en praktijkkennis over dit thema zijn verzameld. Het geeft een overzicht van de werkzame elementen voor de aanpak van dit sociale vraagstuk. Kijk op movisie.nl/watwerktbij

'Ik wil er vandaag weer naartoe'

Joop (84) en Carla (83) zijn bijna zestig jaar getrouwd. Joop heeft sinds enkele jaren dementie. Joop bezoekt de dagbesteding, een collectief aanbod voor mensen met dementie. In hoeverre sluit dit aan bij zijn wensen? Een openhartig gesprek met het echtpaar in hun woning in Zevenhuizen.

Door: Hans Alderliesten



Hoe merkten jullie dat er sprake was van dementie?

Carla: 'Joop heeft al een tijdje dementie. Zes jaar geleden heeft hij een operatie gehad aan zijn rug en vervolgens een delier gekregen. Daarna zijn de klachten ontstaan.' Joop: 'Ik was niet vergeetachtig, maar merkte het aan kleine dingen.'

Carla: 'Joop was onzeker. Tijdens het autorijden merkte ik: hij weet de weg niet meer. Zeker nieuwe stukken rijden werd moeilijk.' Joop: 'Bij mij is nooit vastgesteld welke vorm van dementie ik heb. Eerlijk gezegd wil ik dat ook niet weten. Ik besef heel goed dat ik dementie heb. Ik vind het lastig dat ik soms dingen niet terug kan vinden. Soms ben ik mijn kopje koffie kwijt. Dan weet ik zeker dat ik 'm op tafel heb gezet, maar waar? Dan weet ik dat niet meer, terwijl het kopje gewoon voor me blijkt te staan.'

Hoe gaan jullie ermee om?

Carla: 'Ik moet er mee leren omgaan. Soms denk ik: dat heb ik gisteren nog zó tegen je gezegd. Soms wil ik in de keuken iets pakken, maar dan staat het niet op de plek waar het hoort te staan. In het begin was ik er boos over. Nu denk ik: het komt wel weer terecht. Heel even was ik boos op hem, maar nee eigenlijk niet op hem, wel verdrietig vanwege de gevolgen van de ziekte.'

Joop: 'Je moet met dementie leren omgaan. Hoe je dat doet? Dat gaat vanzelf. Wat je nodig hebt? Geduld, van elkaar houden, lief zijn. Begrip. Ik ben wel eens bezorgd over of Carla niet teveel doet.'

Carla: 'Komende zomer zijn we 60 jaar getrouwd. We zijn een hecht stel. Het is wel anders. We praten veel samen. Joop neemt de dingen minder in zich op. Hij denkt: laat maar gaan. Nu regel ik alles.'

Waarom een dementieklok?

Carla: 'Ik ga wel eens alleen boodschappen doen. Ik zeg hoe laat ik terug ben. Joop vindt soms dat ik te lang weg bent. Voorheen ging ik ook sporten, dan was ik twee uur weg. Maar dat doe ik niet meer.'

Joop wordt er onrustig van. Hij heeft zelf de dementieklok aangeschaft. Als steuntje in de rug.'

Joop: 'Ik vind het niet handig om steeds te zeuren over welke dag het is. Of dat zeuren is? Nou, zo voelt het wel. Die klok is een plezierig ding. Het is een digitale klok. Wel mis ik een analoge klok. Soms zie je in de verte een kerktoren, dan weet je direct hoe laat het is. Dat geldt voor mij ook als het gaat om een dementieklok. Bij een analoge klok zie je sneller hoe laat het is.'

Hebben jullie een casemanager?

Carla: 'We hebben getwijfeld over een casemanager. Waarom zou je iemand toelaten in je huis? Toch maar gedaan. De casemanager komt nu een keer in de zes weken. Het klikt goed. Je kunt goed met haar praten.'

Joop: 'Met haar praat ik over het verloop



Bij de dagbesteding kun je zelf aangeven wat je wilt

van de ziekte. Maar ook over de gang van zaken in het algemeen. En of ik klachten heb. En over alledaagse dingen. Het is altijd leuk als ze komt, het is een aardige vrouw. Er zit dus ook wel een gezelligheidsaspect aan.'

Hoe bevalt de dagbesteding in Moordrecht?

Joop: 'Het is een prachtig gebouw met een mooie ruimte voor allerlei bezigheden. We lunchen er met elkaar. Elke donderdag word ik opgehaald, om half tien.'

Carla: 'De casemanager attendeerde ons op de dagbesteding in Moordrecht. Onze zoons zijn mee geweest, we hebben het vooraf bekeken. Ook met Joop, uiteraard. We hebben ook in Zevenhuizen gekeken, maar nee, dat beviel ons niet.'

Joop: 'Ik vond het een ongezellige tent hier in Zevenhuizen. Nee, niks voor mij. Aanvankelijk wilde ik niet naar de dagbesteding. Zeker niet hier. In dit dorp ken ik iedereen. Ik vind het niet leuk ten opzichte van mijn dorpsgenoten dat ik gestigmatiseerd word, dat ik dementie heb.'

Carla: 'Vertel eens over gisteren. Wat gebeurde er toen? Ik vond het zo'n leuk verhaal!'



Het klikt goed met de casemanager, je kunt goed met haar praten

Joop: 'Wat bedoel je? O, dat over die leuke vrouw! Ik heb gisteren kennism gemaakt met een hele leuke vrouw. Ik zat in een stoel bij te komen van, ja eigenlijk van het niks doen. Op een gegeven moment komt er een vrouw naast me staan. We raken met elkaar aan de praat. Ze vond mij lief, zei ze. Op een gegeven moment hield ze mijn hand vast. Ze lijkt op Carla.'

Carla: 'Genegenheid voor elkaar, dat is toch mooi?'

Sluit de dagbesteding aan bij de wensen van Joop?

Carla: 'Joop is er nu een paar keer geweest. Hij was vroeger altijd bezig, dat is nu weggevallen. Het is heel goed als hij daar actief wordt beziggehouden. Op de dagbesteding kijken ze wie Joop is. Wat zijn wensen en voorkeuren zijn. Daar stemmen ze de activiteiten op af. Dat is belangrijk omdat Joop zich er thuis moet voelen.'

Joop: 'Ik ga de dagbesteding steeds plezieriger vinden. Je kunt aangeven wat je zelf wilt. Gisteren ben ik er ook geweest. Ze

vroegen of ik het leuk vind om te schilderen. Doe maar, zei ik, dan kan ik ontdekken of ik het leuk vind.'

Carla: 'Hij kwam tevreden terug. Kijk, hier dit schilderijtje, dit heeft hij gisteren gemaakt. Mooi hè? En vanmorgen werd hij wakker en zei: 'Ik wil er vandaag weer naartoe.'"

Hoe is het om mantelzorg te zijn?

Carla: 'Ik kan het goed aan. Het is wel eens druk, maar over het algemeen gaat het goed.'

Joop: 'Eigenlijk steeds beter. Minder spanning, minder gekibbel.'

Carla: 'Je moet er echt allebei aan wennen hoor, begrijp je dat? Je raakt je steun kwijt, dat is echt zo. Een ochtend in de week hebben we hulp. Onze kinderen vinden dat ik dat moet uitbreiden. Maar dan heb je wéér iemand over de vloer. Terwijl ik het nu bij kan houden. Joop deed vroeg meer in het huishouden. Nu komt alles op mij aan. Toch groei je daarin, het lukt allemaal nog.'

Carla: 'Vorig jaar zijn we nog op vakantie geweest, naar Montenegro. Maar vliegen doen we niet meer, hebben we besloten. We gaan op vakantie met een groepje uit het dorp. En we gaan met een groep oud-collega's op stap. Alles wat op ons pad komt, pakken we aan. Als mensen vragen hoe het gaat, zeg ik: goed. Dat is ook zo. We hebben een paar beperkingen, maar wie heeft dat niet?'

Wat zegt Movisie?

'Wat je uit het verhaal van Carla en Joop kunt halen, is dat dementie niet alleen maar kommer en kwel is,' zegt Hans Alderliesten, projectleider kennis delen van het programma Dementiezorg voor Elkaar. 'Dementie is een ziekte die impact heeft op alle levensterreinen. Dementie is dus zeker niet alleen een medische opgave, maar vooral een sociale: hoe ga je ermee om? Daarbij is het belangrijk dat we uitgaan van de behoefte en leefwereld van de persoon zelf. Dat is gemakkelijk gezegd, want hoe ga je dan om met dagbesteding? Dagbesteding is veelal collectief opgezet, met uiteraard ruimte voor persoonlijke voorkeuren, maar toch ook veel 'one size fits all'. Ik ben blij dat er steeds meer aandacht én bewijs is voor het feit dat uitgaan van de behoeften van de persoon zelf veel voordelen heeft: de persoon ervaart meer kwaliteit van leven, de mantelzorg kan het langer volhouden en bovendien leidt het tot kostenreductie, zoals Janny Bakker-Klein, voorzitter van de raad van bestuur van Movisie, in haar proefschrift aantoont.

Wil je meedenken over Dementiezorg voor Elkaar? Kijk op [movisie.nl/ouderen-en-dementiezorgvoorelkaar.nl](https://www.movisie.nl/ouderen-en-dementiezorgvoorelkaar.nl).



Philippe Delespaul, hoogleraar Zorginnovaties in de ggz

Hoe verbeteren we de zorg voor verwarde mensen?

Dwangmedicatie en dwangopnames zijn schendingen van mensenrechten. Dat is de stelling van Philippe Delespaul, hoogleraar Zorginnovaties in de ggz aan de Universiteit Maastricht. Dwang werkt averechts, zegt hij.

Door: Annemiek Haalboom

‘Bij veel verwarde personen op straat wordt gewezen naar de psychiatrie’, legt Delespaul uit in Bar Beton op Utrecht CS. ‘Maar het aantal mensen dat jaarlijks aan de deur wordt gezet door de woningbouwvereniging - wegens overlast of schulden - is tien keer zo groot als het aantal bedden dat is afgebouwd in de ggz. En wie op straat staat, heeft geen alternatief. Vrijesectorwoningen van driehonderd euro zijn er in Nederland immers niet. Veel van de wanhoop heeft daarmee te maken.’

Kort door de bocht

Verwarde mensen die op straat belanden, worden eigenlijk in de steek gelaten, vindt Delespaul. Hij ziet veel kort door de bocht-oplossingen. ‘De ene sector gooit het over de schutting van de andere en is daarmee van de verantwoordelijkheid af. De politie gooit het naar de ggz, want ‘psychopathologie is specialistenwerk’. De ggz biedt alleen pillen, therapie of opnames, geen oplossing voor iemands schulden. Terwijl schulden juist het grootste probleem zijn voor veel mensen. Plus eenzaamheid en uitzichtloosheid van hun situatie. Als je het ook over die problemen kunt hebben, heb je meer mogelijkheden om te helpen en om vertrouwen te krijgen als hulpverlener. Nu richt iedereen zich op een klein detail, want anders is het te duur.’

Meer samenwerken dus

De verschillende zorgsectoren laten dus niet alleen de meest kwetsbare mensen in de steek, maar ook elkaar. ‘Die werelden moeten bij elkaar gebracht worden en meer lokaal gaan samenwerken’, zegt Delespaul. ‘Je ziet de FACT-teams, Eigen Kracht-conferenties en methodes als JIM al exploreren met dit soort samenwerking. Maar het moet ook gelden voor partijen als de gemeente, de wijkteams, het netwerk rond mensen, de familie en de buurt. Die moeten elkaar helpen en aanvullen. Daarbij is het belangrijk om meer alternatieven te bieden aan cliënten in de ggz. Gezondheid is niet alleen de afwezigheid van ziekte, maar evengoed zelfredzaamheid, zingeving en participatie.’

Absurd

‘Veel mensen zijn eenzaam, maar lid worden van een sportclub of een cursus volgen is afgrijselijk duur. Wie zijn

eenzaamheid oplost door samen te gaan wonen, wordt bestraft met een korting op z’n uitkering en zit dan extra in de problemen. Terwijl naar de psychotherapeut gaan ongeveer gratis is. Dat is absurd. Alle partijen moeten er over denken hoe dat anders kan. Misschien kan er, naast een zorgbudget, een gezondheidsbudget komen voor mensen met een uitkering en heel weinig geld om vrij te besteden.’

Dwangmaatregelen

De komst van de nieuwe Wet verplichte ggz per 1 januari in 2020 zal het nadenken over creatieve alternatieven niet stimuleren, vreest de hoogleraar. Integendeel. Hij is bang voor meer dwangmaatregelen, zoals verplichte medicatie en opnames bij mensen met verward gedrag en zorgmijders. ‘Dwang werkt alleen maar averechts. Voor mensen met psychische problemen moet ‘thuis’ juist een veilige plek zijn. En daar ga je zorg opleggen? Dat kan zelfs traumatiserend zijn voor sommige mensen, dus nog een psychisch probleem erbij, gecreëerd door de zorgsector zelf. Bovendien vertrouwen ze door dit ingrijpen hun behandelaars en familie nog minder. Na zo’n slechte ervaring gaan ze in de toekomst niet snel vrijwillig om hulp vragen. De familie is over het algemeen wel opgelucht als we ingrijpen, bijvoorbeeld als een zoon psychotisch aan het worden is. Maar na een paar weken is dat voorbij en vindt men de situatie vaak nog erger.’

Alternatieven

Bij chronische ziekten is het niet zo dat medicijnen werken als een tovermiddel en meteen alle problemen oplossen. Zeker niet als je ze opdringt, zegt Delespaul. ‘Het is een proces over tijd, stapje voor stapje, met vallen en opstaan. Het is belangrijk mensen het gevoel te geven dat je hen niet in de steek laat als familie en als hulpverleners. En dat ze zelf ook een keuze hebben. Bijvoorbeeld dat je samen met iemand met een psychose kijkt naar andere oplossingen om zich minder bang te voelen. In plaats van een opname of medicijnen op te dringen, kun je ook aanbieden om elke ochtend een uurtje langs te komen, om te kijken hoe het gaat of om samen boodschappen te doen. Misschien zegt iemand na verloop van weken of maanden: ‘Die medicatie helpt me wel een beetje.’

Mensenrechten

Volgens Delespaul zijn dwangmaatregelen, zoals goedgekeurd in de nieuwe wet, in strijd met de Universele Verklaring van de Rechten van de Mens. ‘Hierin staat dat deze dwang eigenlijk niet mag, maar gelijk staat aan folteren. Daar kun je met een apart Nederlands wettelijk kader niet zomaar een uitzondering op maken. Het blijft een schending van de mensenrechten, een universele



Als je eenzaamheid oplost door samen te gaan wonen, wordt je bestraft met een korting.

Waarom?

wet die boven de Nederlandse wet staat. Bovendien gaat het om een preventieve maatregel, voordat iemand iets strafbaars heeft gedaan. En dan ook nog om vrijheidsberoving, de meest extreme straf die er is. In het normale strafrecht krijgen mensen vrijwel nooit zo’n soort preventieve veroordeling. Dus het gaat op twee manieren tegen de normen van onze maatschappij in.’

Samenwonen

Mensenrechten inspireren Delespaul ook bij het nadenken over betere zorg voor mensen met psychische handicaps. ‘Zo zijn autonomie en participatie fundamentele mensenrechten, of je nu een handicap hebt of niet. Ze dragen allebei in belangrijke mate bij aan een goede gezondheid. Bij fysieke handicaps hebben we daar geen moeite mee, iemand in een rolstoel moet ook met de trein kunnen reizen en uit eten in een restaurant. Bij psychische handicaps lijkt het ingewikkelder, maar ook daar moet je drempels weghalen. Denk maar aan het basisrecht om te kiezen met wie je samenwoont. Kunnen mensen met een uitkering daarvoor kiezen? Op dit moment maken we eenzame mensen met een uitkering alleen maar bang om samen te gaan wonen en krijgen ze een boete met terugwerkende kracht als ze worden betrapt. Waarom geldt dit mensenrecht voor hen niet?’



Trots op je werk als sociaal werker

Dat collectieve activiteiten bijdragen aan het welzijn van inwoners, dat voelt iedereen wel aan. Maar voor wie en op welke manier precies, dat is lastig aan te tonen. Bij de Tintengroep gingen ze dit vraagstuk met wetenschappelijke ondersteuning te lijf. De beter zichtbare impact kan een boost geven aan het gevoel van trots van de sociaal werkers.

Door: Tea Keijl

De Tintengroep biedt ondersteuning aan kwetsbare bewoners in Groningen, Friesland, Drenthe en Overijssel. Net als elders in het land is hier de laatste jaren hernieuwde aandacht voor de sociale basis. 'Dat sluit aan bij de gemeentelijke aandacht voor preventie', vertelt Margot Bosch, stafmedewerker kwaliteit en ontwikkeling. 'Steeds meer sociaal werkers gaan de buurt in, ze werken voor de problemen uit. Ze bellen gewoon aan bij de mensen met de vraag of ze iets kunnen betekenen. Doordat ze zichtbaarder zijn, weten bewoners hen ook eerder te vinden. Eerder signaleren betekent eerder kunnen oplossen.'

Wandelen

'Het past bij het groeiend besef dat veel individuele vragen te bundelen zijn', vult Bernard Kloostra aan. Hij is adviseur collectieve dienstverlening en schetst hoe deze activiteiten de laatste tijd steeds nadrukkelijker een plek krijgen in het aanbod van de Tintengroep. 'Inwoners met verschillende typen problematiek kunnen deels op dezelfde manier, in een groep, geholpen worden. Wandelen in de buitenlucht is heilzaam voor mensen met overgewicht, met ziekten als diabetes, maar net zo goed voor mensen met eenzaamheidsklachten.'

Impact

In alle gevallen geldt dat samen wandelen het netwerk vergroot en dat de zelfredzaamheid daardoor groeit. Sonja Liefhebber van Movisie vult aan dat collectieve activiteiten niet alleen effect hebben op individuele inwoners. 'Ze hebben dat ook op groepen, bijvoorbeeld op het vlak van emancipatie. En soms zelfs op de hele wijk, als er meer

verbindingen in de wijk ontstaan.' Deze effecten op drie niveaus staan beschreven in de notitie 'Meer grip op collectieve activiteiten' (movisie.nl/collectieveactiviteiten).

Basistraining

Niet voor niets is samenlevingsopbouw nadrukkelijk onderwerp van de basistraining die alle sociaal werkers in dienst van de Tintengroep volgen. 'Dat is een verplichte cursus', zegt Kloostra. 'Een van de onderdelen is kennis vergroten van het eigen aanbod, zodat ze vaker over en weer gaan verwijzen. Ze leren ook zelf het aanbod uit te breiden en te ontwikkelen, idealiter in samenspraak met de inwoners.'

Zoektocht

Het enthousiasme waarmee het tweetal de collectieve activiteiten bespreekt, verklaart meteen waarom er een zoektocht is gestart naar de mogelijkheden voor een betere impactmeting. 'Het bestaan van een lotgenotencontactgroep voor mantelzorgers valt immers niet een-op-een te relateren aan drie uitgestelde opnames in het verpleeghuis', zegt Bosch. 'Dat kan net zo goed komen', bevestigt Kloostra, 'doordat er een suikeroom was die een kangoeroewoning heeft betaald.'

Urgentie

Adviseur Liefhebber herkent de zoektocht om de outcome beter in zicht te krijgen. 'Wij ondersteunden afgelopen jaar vier collectieve activiteiten: in Almere, Hilversum, Lisse en Lelystad. Zij zijn zelf aan de slag gegaan met het zichtbaar maken van de effecten. Vaak beginnen initiatieven vanuit een inhoudelijk gevoel van urgentie. Maar

als je effecten zichtbaar wilt maken, moet je een pas op de plaats maken en vooraf samen verwoorden welke resultaten je wilt bereiken met de activiteit.'

Basisthema's

Vanuit de overtuiging dat de impact van de collectieve dienstverlening op de een of andere manier beter zichtbaar gemaakt moest kunnen worden, zocht de Tintengroep samenwerking met John Goedee van de Universiteit van Tilburg en van Optimale Samenwerking. Wat volgde was een wetenschappelijk onderzoeksproject onder de noemer: Impact collectieve dienstverlening. 'Uit wetenschappelijke literatuur en gesprekken met professionals destilleerden we drie basisthema's die voor de Tintengroep relevant zijn: actief burgerschap, samenlevingsopbouw en ondersteuning.'



We zien nu dat de kosten van deze lotgenotengroep relatief hoog zijn, maar de impact is groot

Nuttig

Elk basisthema kreeg twee of drie dimensies. Bij het thema ondersteuning zijn dat: erkend voelen, verbonden voelen en opgelucht voelen. Deze zijn vervolgens vertaald in meetbare indicatoren. 'Hiermee kunnen we bijvoorbeeld van een lotgenotencontactgroep aantonen dat acht van de tien deelnemers zich ondersteund voelen', zegt Bosch. De systematiek meet op vier werkgebieden en drie niveaus. De data zijn vervolgens te combineren. Kloostra verduidelijkt: 'We kunnen nu bijvoorbeeld zien dat de kosten van deze groep misschien relatief hoog zijn, maar dat de impact ook groot is. Dat levert nuttige input op bij de vraag of en hoe een project kan doorgaan.'



Wandelgroep

Ook de vraag of bij een activiteit professionele inzet te verantwoorden valt of dat vrijwillige inzet volstaat, kan soms met de nieuwe meesystematiek worden beantwoord. Kloostrhaalt het voorbeeld van een wandelclub aan. 'Daar liep elke week een betaalde professional mee. Tot iemand de vraag stelde of de groep ook door een vrijwilliger begeleid kon worden. Wat bleek: de professional in kwestie haalt elke week een schat aan informatie op over het reilen en zeilen van de deelnemende inwoners en de buurt. Dit soort opbrengsten komen door de impactmeting, die ook op organisatieniveau meet, eerder naar boven.'

Samen leren

Dat de impact beter zichtbaar gemaakt kan worden, is uiteraard nuttig met het oog op verantwoording richting de gemeenten. 'En dat niet alleen', merkt Liefhebber op, 'maar ook om te leren of de goede dingen worden gedaan in de gemeente. Ook gemeenteambtenaren willen de maatschappelijke effecten van hun beleid zichtbaar maken en zoeken hiervoor naar aanrijpingspunten. Zij zoeken naar verbandingen tussen al die lokale activiteiten en hoe deze bijdragen aan het oplossen van een vraagstuk zoals eenzaamheid.' Maar de verbinding tussen beleid en praktijk is vaak ver te zoeken, weet ze. 'In de vier gemeenten gingen de aanbieders van

collectieve activiteiten en gemeenteambtenaren samen aan de slag met behulp van het kwaliteitskompas. Zo ontstond er letterlijk een verbinding waarbij beide partijen erachter kwamen dat ze wat te doen en te leren hadden.'

Trots

Naast het nut van impactmeting voor verantwoorden en samen leren, is bij de Tintengroep de impactmeting minstens zo belangrijk voor de sociaal werkers in de organisatie zelf, verzekert Bosch. 'Zij vinden het vaak heel gewoon wat ze doen. De nieuwe aanpak geeft hen meer inzicht in de impact die ze bereiken, in hoe betekenisvol hun werk is. De nieuwe aanpak levert ze bovendien input waarmee ze de dienstverlening verder kunnen verbeteren.' Klooster valt bij: 'Het draagt bij aan de verdere professionalisering van het werk.'

Smartphone

Kloostrhaalt uit hoe de impactmeting verweven is in het hele traject van een activiteit, van ontwikkeling tot evaluatie. 'Daar hebben we een gedigitaliseerde werkwijze voor opgezet. Om de administratieve lasten niet te verzwaren, is dat zeer gebruiksvriendelijk gemaakt.' De nieuwe werkwijze stimuleert de professionals om tijdens de uitvoering van de activiteit de impact vast te leggen met foto's en quotes.

Kloostrhaalt: 'Dat kan heel eenvoudig op de smartphone, want het registratiesysteem is via een app bereikbaar.' Bosch: 'Dit alles helpt sociaal werkers om onder woorden te brengen wat de impact is van hun werk. En om dat met cijfers te onderbouwen.' Kloostrhaalt vat samen: 'Ja inderdaad, tellen en vertellen versterken elkaar.'

Oproep

Liefhebber: 'Mooi dat er gezocht is naar gebruiksvriendelijke manieren om effecten te registreren. Dat kan andere organisaties ook weer helpen. Komende periode gaan we bij Movisie in kaart brengen hoe sociaal werkers de resultaten van hun werk zichtbaar maken en hoe ze dit benutten in hun dagelijks werk.' Heb je een voorbeeld, stuur dat dan naar s.liefhebber@movisie.nl.

Ook aan de slag?

Ook aan de slag met het zichtbaarder maken van de effecten van collectieve activiteiten? Vier praktijken hebben met ondersteuning van Movisie ervaring opgedaan met het grip krijgen op de outcome. Werken met het kwaliteitskompas (movisie.nl/kwaliteitskompas) blijkt een waardevolle bijdrage te kunnen leveren, zowel voor gemeentelijke opdrachtgevers als voor aanbieders. Lees de resultaten in de brochure op movisie.nl/collectieveactiviteiten.

Gezocht: moedige professionals die huiselijk geweld aanpakken

Door: Jessica Maas en Hanan Nhass

Huiselijk geweld is complex, of het nu om partnergeweld of kindermishandeling gaat. Hulpverleners staan vaak voor duivelse dilemma's. Protocollen, de verbeterde meldcode, handreikingen rusten professionals beter toe. Tegelijkertijd klinkt de roep om professionele lef en moed steeds luider.

▼ De grootste kans om met geweld in aanraking te komen in Nederland is thuis.



De aanpak van huiselijk en seksueel geweld vraagt om meer vrijheid voor sociaal professionals. Zeker in acute situaties. Uit een verkenning van Movisie blijkt dat sociaal professionals werkzaam in Veilig Thuis-organisaties en sociale wijkteams, het erover eens zijn dat het tonen van lef en moed belangrijk is. Diezelfde boodschap klinkt door in de verbeterde meldcode en in het overheidsprogramma Geweld Hoort Nergens Thuis (GHNT).

Schrikbarende cijfers

Huiselijk geweld is in omvang een van de grootste geweldsvraagstukken van de huidige samenleving. De grootste kans om met geweld in aanraking te komen in Nederland is thuis. Jaarlijks worden 119.000 kinderen en 200.000 volwassenen slachtoffer van huiselijk geweld. En 51 procent van de vrouwen die wordt omgebracht, wordt gedood door een partner of ex-partner.

Europese verdragen

De plicht om huiselijk geweld en kindermishandeling terug te dringen en de schade ervan te beperken, is vastgelegd in door Nederland geratificeerde verdragen zoals het VN-Verdrag over de Rechten van het Kind, het Internationaal Verdrag inzake burgerrechten en politieke rechten, het VN-Vrouwenverdrag én het Verdrag van Istanbul. Dit laatste verdrag van de Raad van Europa, dat in 2015 door Nederland werd geratificeerd, is een veelomvattend en belangrijk verdrag. Het bevat gedetailleerd omschreven verplichtingen om geweld tegen vrouwen te voorkomen.

Waarom lef?

Ondanks deze verdragen en de inzet van professionals, experts en overheden slagen we er onvoldoende in om echt een wezenlijk verschil te maken in het terugdringen van huiselijk geweld en kindermishandeling. Dat is de pijnlijke constatering van het programma Geweld Hoort Nergens Thuis. Moedige professionals kunnen een bijdrage leveren door naast een gezin te staan en soms van protocollen af te wijken. Hilde Bakker, senior projectleider Aanpak Huiselijk en Seksueel Geweld bij Movisie, benadrukt dat protocollen belangrijk zijn omdat ze het werk van sociaal professionals structureren, maar dat die protocollen geen doel op zich zijn. 'Het is juist belangrijk dat sociaal professionals als dat nodig is de grenzen opzoeken van hun formele taken om een gezin ook op andere leefdomen, denk aan de aanpak van armoede, schulden en/of verslaving te helpen. Bij een gezin zijn vaak meerdere hulpverleners betrokken, maar iedereen werkt aan een stukje van de puzzel en niemand neemt de verantwoordelijkheid

Experts Raad van Europa waarschuwen voor genderneutrale aanpak van Nederland

Een expertgroep van de Raad van Europa GREVIO waarschuwt in een recent rapport over de implementatie van het Verdrag van Istanbul voor de gevolgen van de genderneutrale aanpak van de Nederlandse overheid. Dit zou onbedoeld tot meer vrouwelijke slachtoffers kunnen leiden. 'De onderliggende machtsverhoudingen van huiselijk geweld, de afhankelijkheid van vrouwen en de gevolgen voor de voogdij over de kinderen moeten worden erkend', aldus de experts.

Hilde Bakker van Movisie onderschrijft de conclusie van de experts volledig: 'Door de genderneutrale aanpak van de Nederlandse overheid blijft buiten beeld dat veel meer vrouwen dan mannen slachtoffer worden van huiselijk geweld. Het geweld tegen vrouwen is ook nog eens veel ernstiger en leidt vaker tot de dood: jaarlijks worden in ons land zo'n dertig vrouwen gedood door hun partner of ex-partner.'

Professionals moeten volgens haar in de aanpak van huiselijk geweld juist rekening houden met de machtsverschillen die er zijn tussen man en vrouw, de kwetsbare positie en afhankelijkheid van de vrouw, zeker als er kinderen zijn. 'De strenge controle, de dreiging met en de uitvoering van geweld houdt een vrouw gevangen. Professionals hebben vaker oog voor de kwetsbare positie van de kinderen en verliezen die van de moeder uit het oog. Zij moeten begrijpen dat vrouwen die zelf ernstig mishandeld worden niet meer voldoende in staat zijn om hun kinderen te beschermen. Professionals moeten dus zorgen dat zowel de moeder als de kinderen bescherming en hulp krijgen en dat de dader wordt aangepakt.'



Ervaren hulpverleners tonen meer moed en lef

voor het geheel. Moed en lef gaan nu juist om het normstellend durven te zijn tegen geweld, cliënten aanspreken op gedrag, collega's (ook van andere organisaties) aanspreken op falen: kortom verantwoordelijkheid nemen totdat de zaak is 'opgelost', aldus Bakker.

Afwijken van procedures

Maar dat is makkelijker gezegd dan gedaan, blijkt uit de verkenning naar moed en lef onder sociaal professionals door Movisie. Met name voor beginnende professionals is het niet eenvoudig om af te wijken van procedures en protocollen. 'Kan ik dit wel zeggen, kan ik dit wel maken?' Juist om de kwaliteit en continuïteit te bewaken, wordt in maatschappelijke organisaties veel waarde gehecht aan regels en afspraken. Het vraagt veel van een jonge of nieuwe collega om daar dan van af te wijken, ook als een situatie daarom vraagt. Des te belangrijker is het dat morele dilemma's – denk aan geheimhouding - onderling met collega's worden besproken, benadrukt

Bakker. Protocollen kunnen soms als een keurslijf worden ervaren. Het blijkt dat ervaren hulpverleners meer geneigd zijn hier flexibeler mee om te gaan, om 'moed en lef' te tonen, ook omdat ze beter opgewassen zijn tegen eventuele vragen op hun 'afwijkend' handelen.

Onderbuikgevoel herkennen

Hulpverleners die te maken hebben met complexe situaties gaan, naast hun kennis en ervaring, ook vaak af op hun intuïtie en onderbuikgevoel. Ze staan voor moeilijke keuzes, zonder garantie op succes. De angst om fouten te maken is groot. Professionals weten namelijk heel goed hoe groot de publieke verontwaardiging is na elk incident, na elk 'familiedrama'. Waarna vaak met een beschuldigende vinger naar de hulpverlening wordt gewezen: Hoe kon dit gebeuren, wat is er fout gegaan? Was de familie niet al eerder in beeld? Maar ook het in beeld zijn bij de hulpverlening blijkt niet waterdicht om escalatie van geweld te voorkomen. Als meerdere hulpverleners bij een gezin over de vloer komen, mist vaak een overkoepelende hulpverlener die alle puzzelstukjes bij elkaar legt. De afstemming is vaak lastig, zeker wanneer meerdere organisaties betrokken zijn, waardoor hulpverleners alleen verantwoordelijkheid nemen voor hun eigen deel en soms ook op elkaar wachten met handelen.

Twee jaar om te experimenteren met participatievormen

Door: Tea Keijl

De gemeenten Velsen, Beverwijk en Heemskerk werken nauw samen in het sociaal domein. Naast de extra taken door de decentralisaties vormde deze IJmondiale samenwerking een belangrijke reden om de inwoner- en cliëntenparticipatie in een gezamenlijk nieuw jasje te steken. Twee jaar lang is er alle ruimte om te experimenteren met nieuwe participatievormen.

'De gemeenten in IJmond voeren sinds de decentralisaties veel taken samen uit, maar andere dingen doen ze alleen', vertelt Marja van Leeuwen, senior beleidsadviseur bij de gemeente Beverwijk. 'Inwonerparticipatie moet dus op veel thema's bij voorkeur regionaal georganiseerd zijn, en op andere thema's juist lokaal.'

Geen confectiejasje

'Dat inzicht deelden de toenmalige Wmo- en cliëntenraden van de drie gemeenten en het ouderenplatform Beverwijk', weet Joris Jansbeken, destijds lid van de Heemskerkse Wmo-raad. Samen met beleidsambtenaren uit de drie gemeenten presenteerden zij eind 2017 een beleidsnotitie, waarin de term 'verbreden' een sleutelwoord was. De uitdrukkelijke wens was om meer inwoners vroeger te betrekken in de beleidscyclus. Het vormen van nieuwe raden die binnen de bestaande gemeentelijke systeem zouden opereren, ging niet ver genoeg. Er was geen confectiejasje nodig, maar maatwerk, door gemeenten en inwoners samen vervaardigd.

Vooraf het proces

In het voorjaar van 2018 gingen drie lokale nieuwe Participatieraden van start. Deels met vertrouwde leden zoals Jansbeken, deels met nieuwe leden zoals Dorine Vermeulen van de Participatieraad in Velsen. 'Bij ons is de gehele raad compleet nieuw', vertelt ze, 'dus we moesten onszelf eigenlijk ook nog uitvinden. We zijn allemaal verbinders, netwerkers met een brede blik. Wij gaan als raad niet over de inhoud, maar over het proces. Wij willen vooral uitzoeken op welke manier we de inwoners het beste kunnen betrekken. Vooralsnog doen we dat op thema's waar de gemeente sowieso zelf al mee bezig is. We pakken dus alleen onderwerpen op die de gemeente zelf aandraagt. Dat maakt de kans op borging van het advies groter.'



Participatievormen uitproberen

Dat is anders dan in Heemskerk, vertelt Jansbeken. 'Wij agenderen zelf ook vraagstukken, op basis van wat we horen en zien van inwoners.' Volgens beleidsadviseur Van Leeuwen vormen die verschillende manieren van werken geen probleem. 'We hebben er twee jaar voor uitgetrokken om te experimenteren. Zo kunnen de raden verschillende participatievormen uitproberen.' Dat is in de afgelopen anderhalf jaar inderdaad volop gebeurd. Van spiegelgesprekken en flitspeilingen tot een opiniebus en een wijkwinkel. En bovendien op tal van vraagstukken: van toegankelijkheid en minimabeleid tot mantelzorg en huishoudelijke hulp.

Afpellen

'Maar', vervolgt Van Leeuwen, 'wie een vraag ook op de agenda zet, hij moet altijd zo concreet mogelijk zijn. Het is elke keer afpellen: Wat is precies de vraag? Hoe stel je die? Aan welke doelgroep?' De drie Participatieraden werken wat dat betreft ook al met hetzelfde stappenplan om vragen te trechteren, te concretiseren en vervolgens voor te leggen. Jansbeken: 'En wat vooral niet vergeten moet worden: vertellen over de resultaten van de inbreng van inwoners. We hebben laatst de tweehonderd inwoners die een vragenlijst hadden ingevuld, het eindrapport allemaal persoonlijk toegestuurd.'

Ter plekke aanvragen

In alle drie de gemeenten in de IJmond staat armoedebestrijding op de agenda. Onder de noemer De kracht van meedoen werkten de drie Participatieraden elk op hun eigen manier mee aan een onderzoek naar onderbenutting van minimaregelingen. 'Hier in Beverwijk hebben we als gemeente samen met de Participatieraad daarover een bijeenkomst georganiseerd. We gaven informatie over de regelingen, maar we konden ook ter plekke samen met de cliënt een aanvraag indienen. Dat werkte heel goed. Wat niet goed werkte aan deze vorm was dat er maar weinig mensen op afgekomen waren.'

Voedselbank

Armoede is inderdaad een lastig thema om de doelgroep bij te betrekken, weet Vermeulen. 'Wij hebben daarom contact gezocht met de voedselbank. Met een paar leden van de Participatieraad hebben we de cliënten ter plekke persoonlijk benaderd. We wilden zicht krijgen op waarom mensen regelingen zoals een studietoelage voor de kinderen en bijzondere bijstand niet gebruiken. Dat leverde heel veel informatie op: vooral de administratieve rompslomp en

Drieluik over vernieuwing inwonerparticipatie

Komend voorjaar publiceert Movisie een rapport over hoe verschillende Nederlandse gemeenten en inwoners werken aan vernieuwing van cliënt- en inwonerparticipatie. Als voorproefje publiceren we de komende tijd artikelen over de aanpak van Someren, IJmond en Zaanstad. Het eerste artikel over Someren en het tweede artikel over de IJmondgemeenten staan nu online. Lees ze op [movisie.nl/inwonerparticipatie](https://www.movisie.nl/inwonerparticipatie).

de lange procedures weerhouden mensen. Tja, als je wasmachine kapot is heb je geen tijd om zes weken te wachten.' Een concreet resultaat van deze nieuwe manieren om inwoners te betrekken is dat de regelingen in Beverwijk tegenwoordig eenvoudiger aangevraagd kunnen worden. De informatie erover is ook verduidelijkt, en wordt nu ook via een filmpje verspreid.

Sleutelfiguren

Het opzoeken van inwoners daar waar ze sowieso al samenkomen, lijkt ook op andere onderwerpen een goede vorm om inwoners te betrekken, vertelt Van Leeuwen. 'Onze Participatieraad heeft de schilderclub bezocht, een vergadering van de buurtzorg-medewerkers en repetities van koren, om een paar voorbeelden te noemen.' Alle drie zijn ze het er over eens dat sleutelfiguren daarbij onmisbaar zijn. Van Leeuwen: 'Peers zijn heel belangrijk. Dichtbij, naast de inwoner. Ik merk steeds weer hoe verrijkend het is dat de participatieraadsleden als extra en onafhankelijke schakel staan tussen de gemeente en de inwoner.' Jansbeken beaamt: 'Wij noemen de gemeente soms bewust niet. Dat kan echt helpen om mensen aan het praten te krijgen.'

Geen cliëntenraad

Een participatieraadslid kan zelf een sleutelfiguur zijn, maar soms is het ook iemand anders, bijvoorbeeld een ervaringsdeskundige uit een specifieke doelgroep. Daarmee komt het gesprek op de rol van cliënten in de nieuwe manier van werken. 'Een Participatieraad is geen cliëntenraad', legt Van Leeuwen uit: 'Dus een raadslid hoeft niet per se cliënt te zijn, en is dat in veel gevallen ook niet. In de Participatieraad gaat het niet over belangenbehartiging. Het gaat wél over scherp zijn op de compleetheid van de perspectieven. En ervaringsdeskundigen en andere cliënten stellen vanuit hun invalshoek vaak zeer verrijkende vragen.' Cliënten spelen tegenwoordig een belangrijke rol in de zogeheten focusgroepen, vult Vermeulen aan. 'Dat zijn tijdelijke groepen die inhoudelijk met een thema aan de slag

gaan. Daarin zitten cliënten, participatieraadsleden en beleidsmedewerkers.'

Veel tijd

Nu, na anderhalf jaar experimenteren, zijn er overigens nog wel degelijk knelpunten. Bijvoorbeeld dat het werk veel tijd kost. 'Alle participatieraadsleden doen ook mee in een of meerdere focusgroepen', verklaart Vermeulen. 'Zodra je inhoudelijk betrokken bent, word je in zo'n onderwerp gezogen. Dan gaat het al snel veel tijd kosten. En het kost sowieso al veel tijd: een website maken en bijhouden, vergaderingen, de interne organisatie, noem het maar op.'

Hoge verwachtingen

Een ander knelpunt is het brede scala aan onderwerpen in het sociaal domein. 'Dat is zó breed, dat kun je niet allemaal afdekken', zegt Vermeulen. Ze merkt ook dat de verwachtingen wat dat betreft goed gemanaged moeten worden. 'Door ons enthousiasme hebben we in het begin misschien wel eens te hoge verwachtingen gewekt bij ambtenaren of wethouders.' Jansbeken herkent dat punt, maar ziet vooral winst in de vele contacten die er zijn ontstaan. 'Ik heb heel veel beleidsmedewerkers leren kennen. Dat is op zich al heel zinnig, want het helpt richting het doel om mensen te betrekken.'

Naar elkaar toe

Voorjaar 2020 zit de experimenteertijd erop. Van Leeuwen: 'Dan evalueren we gezamenlijk en volgt een advies aan de gemeenteraden over hoe verder. We willen geen slager zijn die z'n eigen vlees keurt, dus we betrekken daar ook een externe partij bij.' Vermeulen concludeert vol vertrouwen: 'Ook al hebben we in de drie gemeenten een eigen aanvliegroute gehad, de werkwijze in de hele IJmond groeit steeds meer naar elkaar toe.' Ook volgens Jansbeken heeft de experimenteertijd veel opgeleverd: 'We merken dat inwoners steeds vaker uit zichzelf naar ons toekomen met hun vragen en ideeën.' En daar was het allemaal om begonnen.

Transformatie Trofee bekroont innovatief sociaal werk

Hoe laten sociaalwerkorganisaties zien dat de decentralisaties nieuwe werkwijzen opleveren? Sinds 2018 biedt Sociaal Werk Nederland een Transformatie Trofee, een prijs voor aanstekelijke vernieuwing in de ondersteuning van kwetsbare bewoners en buurten.

Door: Olaf Stomp

Winnaars

In 2018 ging de trofee naar de Voor-Elkaar-teams in Roosendaal. Een kerstdiner van buurtbewoners groeide daar uit tot een structurele basisvoorziening, mede dankzij de vakkundige begeleiding van sociaal werkers. In 2019 gingen de Aaltense Cultuurverbinders met de trofee aan de haal. Figulus Welzijn ontwikkelde dat concept samen met Vluchtelingenwerk Oost-Nederland. Cultuurverbinders zijn oud-statushouders die hulp bieden aan nieuwe statushouders. Juryvoorzitter Eric van der Burg: 'Burgers die medeburgers helpen zodat die niet stuklopen op ingewikkelde regels maar die persoonlijk worden geholpen. Wat wil je nog meer? Dankzij die slagvaardige benadering ontstaan sociale contacten en buurtnetwerken. Transformatie en preventie ineen.'

Jury

De kwaliteit van de inzendingen was ook dit jaar hoog, aldus Janny Bakker-Klein, bestuurder Movisie en jurylid. 'Er wordt soms negatief gedaan over het gebrek aan voortgang bij de transformatie. Maar ik vermoed dat we eigenlijk niet goed weten wat er lokaal allemaal gebeurt. Het sociaal werk is volop in beweging en ongelofelijk innovatief. We kunnen dit nog veel beter zichtbaar maken, zodat we op lokaal niveau leerprocessen kunnen versnellen.'

Prijs

Het winnen van de prijs draagt bij aan de bestaanszekerheid en de verspreiding van een initiatief als de Cultuurverbinders, stelt Figulus-directeur Eric Wichgers. 'Wij pleiten er bijvoorbeeld al jaren voor dat sommige cultuurverbinders ook betaald krijgen

voor wat ze doen. Het is nu makkelijker om het gesprek daarover te voeren met de gemeente. En steeds meer gemeenten informeren bij ons hoe het werkt. Zo'n prijs legt meer gewicht in de schaal.' Bij de prijs hoort een cheque van 5.000 euro voor het perfectioneren van het winnende project. Wichgers: 'Dat geld komt voor 100% terecht bij de cultuurverbinders, dus bij de dames die de prijs in de wacht hebben gesleept. Om hen verder op te leiden, voor verdiepingstrainingen en voor intervisie.'

Training

Onderdeel van het prijzenpakket is ook een training door Movisie. In Roosendaal gebruikten ze die voor een betere beschrijving van hun project. Opbouwwerker



Deze prijs laat zien dat het sociaal werk volop in beweging is

Lynn van Oers van sociaalwerkorganisatie WijZijn: 'We hadden een soort handboek, maar in de praktijk volgde toch ieder team een eigen lijn. In de training keken we wat de verschillen en gemeenschappelijke succesfactoren zijn.'

Eigentijds

En Sociaal Werk Nederland? Die zamelt dankzij de trofee jaarlijks tientallen kansrijke interventies in. Directeur Lex Staal: 'Bovendien geeft het ons een beeld van trends en knelpunten bij de decentralisaties. Daar doen we ons voordeel mee in onze lobby voor een sterke sociale basis. Ik gebruik het ook om bijvoorbeeld fondsen, die ons nog niet zo goed kennen, een dwarsdoorsnede te bieden van eigentijds sociaal werk.'

Meer weten over de Transformatie Trofee 2020? Kijk op sociaalwerknederland.nl.

▼ De prijswinnaars uit 2019



Verbetertraject voor gemeenten: doe ook mee!

Hoe kunnen mensen met een licht verstandelijke beperking optimaal meedoen in de wijk? Movisie biedt ondersteuning aan gemeenten, samenwerkingspartners en professionals.

Door: Olaf Stomp

Verbeterproject voor gemeenten: doe ook mee!

Werk je als gemeente samen met andere partijen aan goede ondersteuning van mensen met een licht verstandelijke beperking? Zoek je samen naar oplossingen zodat zij zich thuis voelen in de wijk en volwaardig mee kunnen doen? Dan is een verbeterproject van Movisie iets voor jou. In dit traject verkennen we met elkaar wat werkt en gaan we al lerend de praktijk verbeteren.

Wat bieden we?

Met jouw samenwerkingspartners brengen we in kaart waar je nu staat, waar je naartoe wilt en wat ervoor nodig is om daar te komen. Vanuit Movisie is er een adviseur die het proces begeleidt, inhoudelijk advies geeft en meedenkt over de vertaling van inzichten naar beleid en praktijk. Er is een onderzoeker voor het monitoren, evalueren en helpen formuleren van verbeteracties. Verder kun je deelnemen aan uitwisselingsbijeenkomsten die Movisie organiseert over de verschillende verbeterprojecten.

Wat vragen we van jou?

We vragen van jou dat je een samenwerkingsverband hebt of gaat opzetten met vertegenwoordigers van de gemeente, inwoners en maatschappelijke organisaties. Je bent bereid om uren vrij te maken voor een interne projectleider. Voorwaarde is verder dat je bereid bent om te werken op een lerende manier. Dat betekent dat je tijd hebt om bijeenkomsten bij te wonen en bijvoorbeeld trainingen te volgen.



▲ Hoe kunnen mensen met een licht verstandelijke beperking optimaal meedoen in de wijk?

Leerbijeenkomsten voor professionals

Een paar keer per jaar organiseert Movisie leerbijeenkomsten voor sociaal professionals. Hier worden problemen besproken waar mensen met een licht verstandelijke beperking mee te maken hebben en waar professionals bij kunnen helpen. Bijvoorbeeld eenzaamheid of de vatbaarheid van jongeren met een licht verstandelijke beperking voor criminaliteit en hun beïnvloedbaarheid daarbij.

Programma

Het programma bestaat uit een mix van kennis en inspirerende praktijkvoorbeelden. Hoe gaan gemeenten en andere betrokkenen in buurten en wijken met dit vraagstuk om? Welke oplossingen en ideeën hebben zij? Wat blijkt uit recent onderzoek? Uiteraard is er ruimte voor interactie en het delen van ervaringen van deelnemers.

Data

Wil jij ook met vakgenoten uit diverse disciplines van gedachten wisselen over de plek van mensen met een licht verstandelijke beperking in de wijk? Kijk in de agenda op [movisie.nl](https://www.movisie.nl) naar de data in 2020. Locatie: Social Impact Factory, Vredenburg 40 in Utrecht, vlak bij Utrecht CS.

Oproep

Heb jij zelf een idee voor een onderwerp of spreker voor een leerbijeenkomst? Neem contact op met Els Hofman, senior-adviseur gebiedsgericht werken (e.hofman@movisie.nl, 06 55 44 09 77).

Vraag kwetsbare groepen niet te snel

Burgerparticipatie in onderzoek? Overheden, fondsen en kennisinstellingen stimuleren dit nog te weinig. Ook onderzoekers zelf zijn niet 100% overtuigd van de toegevoegde waarde van burgerparticipatie. Een gemiste kans, aldus Jurriaan Omlo. In opdracht van Movisie deed hij er onderzoek naar. In 'Burgerparticipatie in onderzoek: van respondent tot medeonderzoeker' lees je de aandachtspunten.

De aandacht voor burgerparticipatie lijkt groter dan ooit. Met name overheden koesteren hoge verwachtingen van burgers bij het oplossen, bestrijden en voorkomen van sociale problemen. Tegen de achtergrond van deze politiek-maatschappelijke

ontwikkelingen is het merkwaardig dat burgerparticipatie in onderzoek binnen het sociaal domein allerm minst vanzelfsprekend is. Het doel van de verkenning is om de relevantie van burgerparticipatie te onderbouwen zonder de uitdagingen en beperkingen te negeren.

Ook veel verantwoordelijkheden

In de verkenning worden verschillende vormen van burgerparticipatie uitgelicht. Ook formuleert Omlo diverse aandachtspunten voor de uitvoering van burgerparticipatie in onderzoek. Zo is er het risico dat onderzoekers geneigd zijn om vooral participerende burgers met specifieke talenten te selecteren. En is een belangrijke

voorwaarde voor deelname dat het onderzoek aansluit bij de persoonlijke wensen van de kwetsbare groepen.

Ook moeten we alert zijn dat we kwetsbare groepen niet te snel en te veel vragen stellen. Daarnaast moeten we ons ervan bewust zijn dat betrokkenheid van kwetsbare groepen onderzoek doorgaans niet vergemakkelijkt. Het brengt ook veel verantwoordelijkheden met zich mee.

Download 'Burgerparticipatie in onderzoek: van respondent tot medeonderzoeker' via movisie.nl/burgerparticipatieonderzoek

INDIVIDUELE HULPVERLENING OF COLLECTIEVE AANPAK...?

DEZE WEKELIJKSE BIJEENKOMSTEN IN HET BUURTHUIS ZIJN WEL LEUK, MAAR KUNNEN JULLIE MIJ OOK HELPEN AAN EEN KOOKCURSUS?

HOOR JE DAT? ZE WILLEN COLLECTIEF EEN INDIVIDUELE BENADERING!

HIER VLAKBIJ IS EEN BRIDGECLUB...

IK WIL GRAAG VOLLEYBALLEN...



© Movisie, Utrecht 2019
Jaargang 14, maart 2020, nummer 1

Eindredactie: Communicatie Movisie i.s.m.
Tekstburo Gort
Vormgeving Ontwerpburo Suggestie & Illusie
Cartoon: Lokocartoons
eksten: Movisie, Tea Keijl, Annemiek
Haalboom, Jessica Maas

Foto's en illustraties: 123RF (cover, pag. 11, 32, 34, 37, 39), MacSiers (pag. 2), Nationaal Programma Rotterdam Zuid (pag 4-5,6), Norbert Waalboer (pag. 7, 40), Mladen Pikulic (pag. 8-9), Ingeborg Lukkien (pag. 12), John Baggen (pag. 15), iStock (pag. 17,18-19, 31), Marieke Griffioen (pag. 21-23), TypeTank (pag. 25), Hans Alderliesten (pag. 26), Philippe Delespaul (pag. 28), Paul van der Klei (pag. 36), Lococartoons (pag. 38)

Overname van (delen van) artikelen is toegestaan met bronvermelding. De afgebeelde personen op de foto's hebben niet altijd een relatie met de tekst.
ISSN: 1876-0422

Movisie
Postbus 19129, 3501 DC Utrecht
Catharijnesingel 47, 3511 GC Utrecht
T 030 789 20 00 · F 030 789 21 11
Volg Movisie op Twitter @movisie

Inhoudelijke vragen: info@movisie.nl

Gratis abonnement op Movisies aanvragen of beëindigen? Ga naar movisie.nl

Per e-mail op de hoogte blijven?
Meld je aan via movisie.nl

Movisie is hét landelijk kennisinstituut voor een samenhangende aanpak van sociale vraagstukken. Samen met de praktijk ontwikkelen we kennis over wat echt goed werkt en passen we die kennis toe. De unieke rol van Movisie is het versnellen van leerprocessen. We zijn alleen tevreden als we een duurzame positieve verandering voor mensen in een kwetsbare positie realiseren.

Movisie werkt met een kwaliteitssysteem dat sinds 2011 voldoet aan de ISO9001-normering. Sinds 2016 staat onze handtekening onder de Charter Diversiteit waarmee we vrijwillig toezeggen om diversiteit op de werkvloer te bevorderen. We werken zonder winsttoegmerk.

Meer informatie: movisie.nl

Goed onderbouwd

Wijkacademie Opvoeden



In de Wijkacademie Opvoeden komt een groep ouders iedere drie weken bijeen om opvoedthema's te bespreken. Ook bedenken ze creatieve programma's en producten om de thema's in de wijk bespreekbaar te maken. Wijkacademie Opvoeden is recent door de erkenningscommissie Maatschappelijke ondersteuning, participatie en veiligheid erkend als Goed onderbouwd.

De opvoedthema's worden bepaald aan de hand van heldere startvragen en zijn gebaseerd op de eigen verhalen van de ouders. Er is een nauwe samenwerking met andere ouders en organisaties in de wijk.

Effect?

Per jaar bereikt de Wijkacademie minimaal tweehonderd andere ouders en wordt er met tenminste drie organisaties samengewerkt. Na drie tot vier jaar zijn kerngroepleden duidelijk mondiger en zelfverzekender, is het in de wijk makkelijker om over opvoeden te praten, hebben ouders en professionals nieuwe inzichten opgedaan en hebben ouders steunende netwerken ontwikkeld.

Opzet

De Wijkacademie Opvoeden kent een gefaseerd programma. Twee begeleiders zijn verantwoordelijk voor het proces. Op inhoudsniveau zijn zij gelijkwaardig aan

de ouders. Per bijeenkomst kiezen ze een duidelijke startvraag en een passende werkvorm. De nadruk ligt op het vertellen over eigen ervaringen. De thema's en producten worden gezamenlijk bepaald.

Goed onderbouwd

Er is veel onderzoek gedaan naar de Wijkacademie Opvoeden door onder andere Maria Jonker Onderzoek & Advies, Universiteit Utrecht, Hogeschool Utrecht en het Verwey Jonker Instituut. De erkenningscommissie vindt vooral de uitwisseling en de wederzijdse steun tussen ouders met aandacht voor diversiteit bij opvoeding relevant.

Meer informatie: Wijkacademie is opgenomen in de databank Effectieve sociale interventies. Lees meer over de interventie via movisie.nl/wijkacademieopvoeden.

What's in a word



Inclusie is een containerbegrip geworden waar heel veel onder te vatten is

'Mama, wat is integratie?' Dat vroeg mijn zoon laatst toen dit woord voorbijkwam in het journaal. Hoewel ik als programmaleider van Kennisplatform Integratie & Samenleving hier dagelijks mee bezig ben, had ik niet zo snel een kant-en-klaar antwoord paraat. Ik realiseerde me dat er verschillende antwoorden zijn. Het hangt er maar net vanaf wanneer en door wie het woord gebruikt wordt.

En dat geldt voor veel woorden in het sociaal domein. Want wat is integratie, emancipatie, interculturalisatie, superdiversiteit, inburgering, weerbaarheid, veerkracht? Het zijn termen die komen en gaan, die geïntroduceerd worden in een bepaalde tijd in een bepaalde context. De termen raken in zwang en worden overgenomen door politici, beleidsmakers, sociaal werkers en media. Gaandeweg gaan ze een eigen leven leiden. Ze veranderen van betekenis en verliezen ook betekenis, afhankelijk van wanneer, waartoe en door wie ze gebruikt worden. Dit maakt het in de praktijk lastig om met elkaar beleid te formuleren en heldere doelen te stellen.

Neem de term inclusie. Aanvankelijk werd dit woord vooral gebruikt in relatie tot vraagstukken rond mensen met een beperking. Inclusie ging over toegankelijkheid van publieke voorzieningen en gelijke kansen op meedoen in de samenleving. Inmiddels gebruiken we de term inclusie in vele varianten. Zo hebben we het over de inclusieve werkvloer, de inclusieve stad, de inclusieve wijk en de inclusieve school. Soms gaat het daarbij inderdaad over het meedoen van mensen met een beperking. Maar inmiddels heeft de term betrekking op veel meer mensen.

Inclusie gaat tegenwoordig over iedereen. Kijk maar naar de betekenis van inclusie in deze zin: in een inclusieve stad moet iedereen kunnen meedoen en gelijke kansen hebben. Inclusie is een containerbegrip geworden waar heel veel onder te vatten is. En dat kan uiteindelijk verlamdend werken, niet in de laatste plaats voor beleidsmakers. Want waar begin je als je inclusief beleid gaat ontwikkelen of de opdracht krijgt om je organisatie inclusief te maken? En wanneer is beleid inclusief?

Natuurlijk zijn begrippen nuttig. Ze geven houvast bij het formuleren van ambities en het ontwikkelen van beleid. Stel dat je in je gemeente of organisatie aan de slag wil met zaken als inclusie, integratie of weerbaarheid. Dan is het raadzaam om met elkaar goed te expliciteren wat je daaronder verstaat zodat je weet dat je het over hetzelfde hebt. Formuleer met elkaar heldere en concrete doelen, wat ervoor nodig is om die te realiseren en bepaal wanneer je tevreden bent. Zo voorkom je dat je met je mond vol tanden staat als iemand aan je vraagt wat integratie of inclusie is.

Annemarie van Hinsberg is programmaleider sociale stabiliteit bij Movisie en programmaleider bij Kennisplatform Integratie & Samenleving (KIS). KIS is een samenwerking tussen Movisie en het Verwey-Jonker Instituut.